

# DE PARKETBIJBEL

---

by LAMETT

Lamett®

---

PASSION FOR FLOORS!



LOVE WOOD

# OVER LAMETT

---



Lamett Europe NV werd opgericht in 2005 door Bruno Descamps. De activiteiten waren beperkt tot de import van parket en laminaat uit Azië. Al heel snel groeide de droom van een eigen verhaal, een eigen merk. In 2008 werd de merknaam Lamett aangekocht, in 1985 één van de eerste laminaatmerken op de markt. De agentuur werd vervangen door een solide bedrijf met een sterk team, dat nu uitgegroeid is tot een echte parketspecialist. In Europa zijn er een 200-tal medewerkers actief, maar het hart van de firma bevindt zich in Deerlijk, West-Vlaanderen. Jaarlijks worden er tussen de 15 000 en 20 000 bestellingen verstuurd, het grootste deel parket. Het Lamett-gamma varieert van budgetvriendelijke vloeren tot heel gesofisticeerd parket.



Bruno Descamps  
Managing Director

# INHOUDSOPGAVE

---



WAT IS PARKET | 08



SOORTEN PARKET | 11



SOORTEN AFWERKINGEN | 13



HOUTSELECTIE | 21



LEGPATRONEN | 17



VLOERVERWARMING | 25

# INHOUDSOPGAVE

---



INSTALLATIE | 31



ONDERHOUD | 38



PARKET EN HUISDIEREN | 46



LUCHTVOCHTIGHEID | 49



PLINTEN EN PROFIELEN | 52



PARKET VS PARQUETVINYL | 53



WAT IS PARKET

---



## WAT IS PARKET

---



Parket is een verzamelnaam voor alle houten vloeren met een massieve houten toplaag van minstens 2,5 mm dik. Parket is een natuurproduct en is hierdoor karaktervol. Alle houten vloeren van Lamett zijn eiken parketvloeren. Eik past in elk type interieur, van modern tot klassiek, en heeft een lange levensduur door zijn slijtvastheid. De warmte van eiken parket kan door geen enkele imitatie worden nagebootst. Eiken parket straalt gezelligheid en warmte uit.

Daarnaast is parket ook duurzaam aangezien je je parket intensief kan reinigen en indien nodig na verloop van tijd ook opschuren. Zo blijft je parketvloer er ook na jaren nieuw uitzien.

Parket wordt onderverdeeld op basis van de samenstelling van de planken. Onze parketvloeren zijn beschikbaar in de volgende structuren: meerlaags-, 3-laags en massief parket.



# SOORTEN PARKET

---

PARKET BESTAAT UIT VERSCHILLENDE STRUCTUREN EN AFWERKINGEN.

## 1. SOORTEN STRUCTUREN

Parket wordt onderverdeeld op basis van de samenstelling van de planken.

### MASSIEF PARKET

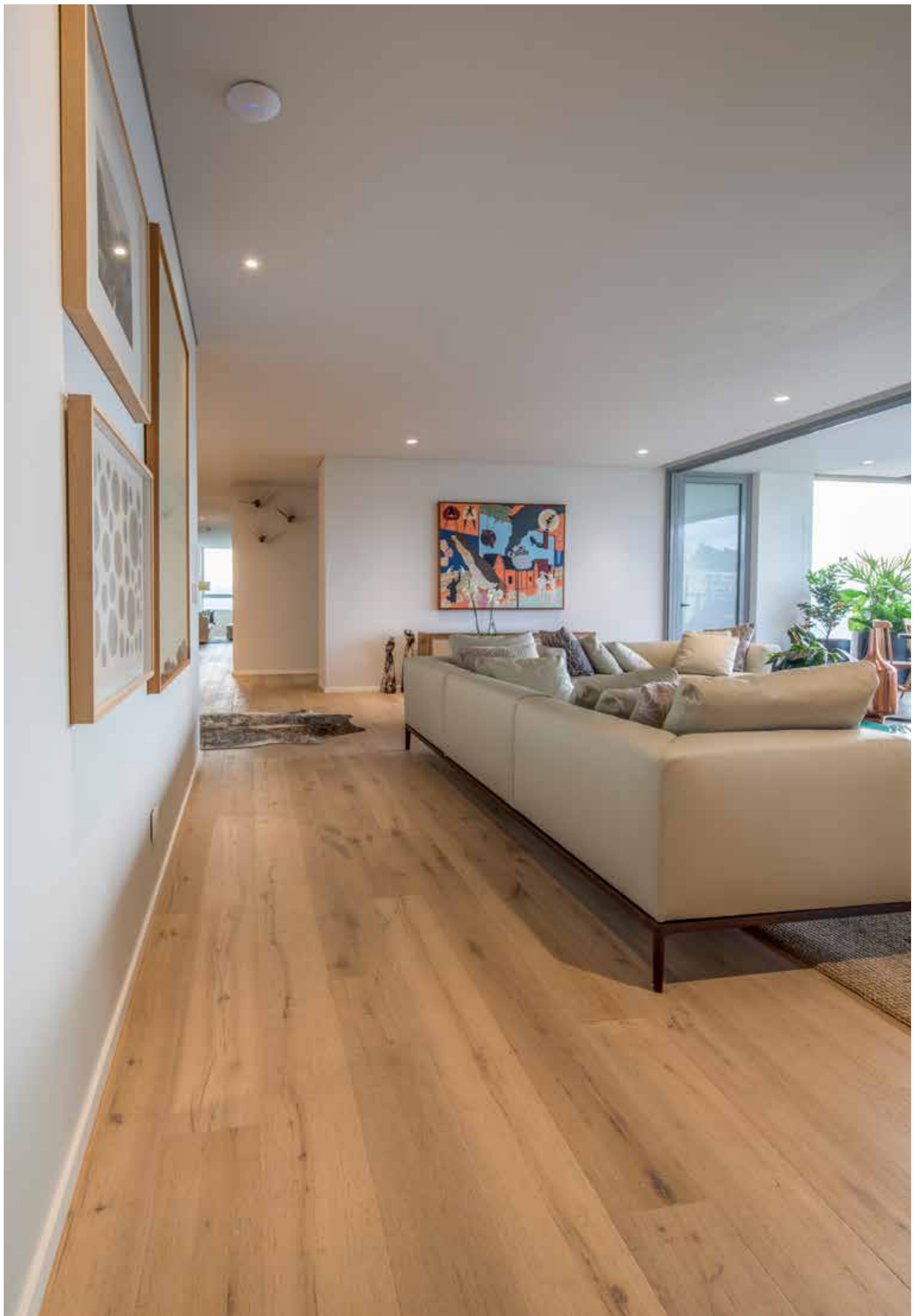


Massief parket bestaat uit een massieve plank hout, hierin wordt dan een tand en groef aangebracht. De meeste mensen denken bij een volle massieve plank dat dit de 'top' is onder de parketvloeren. Maar een massief parket is gevoelig voor krimpen en uitzetten en zal vaak door de parketteur afgeraden worden. Als je echter goed beseft en accepteert dat een massieve plank 'leeft' en tussen winter en zomer kan krimpen of uitzetten, is er geen probleem. Massief parket is een zeer edel product.

### SAMENGESTELD OF MEERLAGEN PARKET



Meerlagen parket, ook vaak lamelparket of samengesteld parket genoemd, bestaat uit 3 of meerdere lagen hout die haaks op elkaar geplaatst zijn. De toplaag is hardhout (bij Lamett eik) van minstens 2,5mm dik en de lagen daaronder zijn ook houtproducten, maar van naaldbomen of plaatmateriaal (vb. multiplex, geperste houtvezel (HDF), ...). Dit type parket is de oplossing voor de problemen die kunnen voorkomen bij massief parket. Meerlaags parket is veel stabielere dan een massieve parketvloer.



# SOORTEN AFWERKINGEN

---

ELK TYPE AFWERKING HEEFT ZIJN EIGEN SPECIFIEKE KENMERKEN

## 1. GEOLIED PARKET

Parketolie aanbrengen is een verzadigingsproces: de olie dringt in de houtnerven van het parket tot deze volledig verzadigd zijn. Deze parketolie kan manueel of machinaal worden aangebracht. Daarnaast wordt er een onderscheid gemaakt in het droogproces van de vloer.



## OXIDATIEF GEOLIED PARKET

Het aanbrengen van de parketolie gebeurt op artisanale wijze. Elke plank wordt manueel geolied met een parketolie van zeer hoge kwaliteit. Om de look van een authentiek geolied parket te bekomen wordt de olie aangebracht en opnieuw weggeveegd totdat er een optimale verzadiging van de houtvezels is. Om de kleur te fixeren worden de planken gedurende 5 dagen in de droogrekken geplaatst, waar ze de tijd hebben om op volledig natuurlijke wijze te drogen. Het resultaat is een plank met uitgesproken houtnerven, zowel in de lichte als donkere kleuren. Vroeger werd dit volledige proces ter plaatse uitgevoerd, met veel praktische ongemakken tot gevolg (stof, ruimtes die enkele dagen niet toegankelijk waren,...).



## UV GEOLIED PARKET

De olie wordt met een borstel of rol gelijkmatig aangebracht in de richting van de houtvezels. Na een korte indringingstijd wordt deze parketolie machinaal ingewreven, de overtollige olie wordt machinaal verwijderd. De planken worden in enkele seconden gedroogd met UV-stralen. Vooraf wordt er aan de olie een foto-initiator toegevoegd die door de UV-straling geactiveerd wordt. Deze moleculen zetten de uithardingsreactie in gang. De planken verlaten droog de oliestraat en zijn klaar om verpakt te worden.



## 2. GEVERNIST PARKET

Door het aanbrengen van vernis wordt er een film gevormd op het oppervlak, die de poriën van het hout volledig afsluit. Lamett eiken parket wordt afgewerkt met matte vernis, die zo veel mogelijk het uitzicht van geolied parket benadert. Parketvernis wordt aangebracht met een rol, over de richting van de houtvezel. Er worden meerdere lagen aangebracht die tussentijds moeten drogen. De totale dikte van deze vernislaag bepaalt de slijtweerstand van de parketvloer.



### 3. KRASSEN EN SLIJTAGE (zie ook pg 41)

Of je nu kiest voor een gevernist of een geolied parket, krassen zullen er niet gauw in komen. Daarvoor zijn de planken te hard. Bij een gevernist parket kunnen er wel krasjes ontstaan in de vernislaag zelf. Deze kan je een beetje terug opvullen met vloeren polish. Het is moeilijk om een parketvloer plaatselijk opnieuw te vernissen, omdat er dan kleurverschil kan optreden. Het wordt dus aangeraden om de volledige vloer opnieuw te vernissen.

Krasjes zijn gemakkelijker weg te werken bij geolied parket. Dit kan je plaatselijk licht opschuren en opnieuw verzadigen met olie, zonder kleurverschil.

#### OPPERVLAKKIGE KRASSEN

De meeste oppervlakkige krassen kunnen gerepareerd worden door het opbrengen van een nieuw laagje olie. Zorg ervoor dat u de originele olie gebruikt, anders kunnen er kleurverschillen ontstaan.

- Schuur het oppervlak vooraf lichtjes op (korrel P120). Breng een beperkte hoeveelheid olie aan met een polierblokje (met witte pad). Wrijf gelijkmatig open in de richting van de houtnerven tot net buiten de randen van olieloze plek om geen randmarkeringen te hebben.
- Alle overtollige olie die op de plank blijft liggen moet onmiddellijk verwijderd worden met pluche-vrije doeken. TIP: na gebruik, de doeken in water dompelen tegen zelfontbranding.
- Laat drogen.

#### DIEPE KRASSEN

Indien de krassen te diep zijn om met olie op te vullen, dan moet er een houtpasta worden aangebracht.

- Breng de houtpasta aan in de opening.
- Verwijder de overtollige houtpasta nadat deze is opgedroogd.
- Schuur deze zone op in de richting van de houtnerven.
- Bevochtig deze zone een beetje zodat de poriën open staan en breng een kleine hoeveelheid olie aan. Zie instructies hierboven. Het is mogelijk dat er een kleurverschil ontstaat tussen het nieuwe en het oude hout.



#### VRAAG ADVIES

*Luc - technisch adviseur bij Lamett*

Op zoek naar een nieuwe vloer? Maar je twijfelt tussen gevernist of geolied parket? Neem dan gewoon even contact met ons op. We geven je graag advies. [info@lamett.eu](mailto:info@lamett.eu) | +32 56 77 45 15



# SOORTEN LEGPATRONEN

---

Hieronder kan je een overzicht terugvinden van de meest voorkomende legpatronen van parket:

## 1. STROKENPARKET

Dit is het meest voorkomend legpatroon bij parket en kan nog onderverdeeld worden in 1-, 2-, of 3-strooks. Hierbij worden de verschillende planken op een rij naast elkaar geïnstalleerd. Afhankelijk van de breedte en de lengte van de planken, zal het uitzicht ook anders zijn.



## 2. VISGRAAT PARKET

Visgraat parket is terug helemaal in. Deze eeuwenoude synchrone legmethode zorgt voor een klassieke, maar toch dynamische look en past perfect in hedendaagse woningen. Dit parket bestaat uit rechthoekige korte plankjes, die in de vorm van een visgraat gelegd worden.



### 3. HONGAARSE PUNT

Hongaarse Punt wordt vaak verward met het visgraat parket. Bij visgraat parket zijn de plankjes rechthoekig. Terwijl bij Hongaarse punt de planken de vorm hebben van een parallellogram. Hierdoor heb je 1 rechte lijn bij het plaatsen van dit parket.



### 4. VERSAILLES PARKET

Het Versailles patroon bestaat uit een vierkant kader waar binnenin zich geometrische patronen bevinden van meerdere planken. Dit type legpatroon gaat perfect samen met statige landhuizen en klassieke woningen. De oorsprong van dit patroon gaat terug naar de tijd van Lodewijk XIV in het paleis van Versailles.



## 5. LAMEL OP KANT / HOOGKANT

Lamel op kant parket is zeer populair bij architecten. Het is een parket met kleine lamellen die zijdelings geplaatst worden. Bij lamel op kant kunnen de plankjes bestaan uit verschillende lengtes en verschillende diktes vanuit bovenaanzicht. Deze vloeren werden vroeger vooral gebruikt in de industrie, maar worden steeds meer gebruikt in particuliere woningen. De unieke uitstraling geeft een specifiek karakter aan jouw leefruimte.



Bron: [www.amerhout.be](http://www.amerhout.be)

## 6. KOPSHOUT PARKET

Bij een kopshouten parket bestaat de vloer uit vierkante of langwerpige blokjes en niet uit platte stroken. De blokken werden dwars op de houtnerf doorgezaagd waardoor de jaarringen op het oppervlak te zien zijn. Dit maakt van de parket een drukbestendige en slijtvaste vloer en is dus ideaal voor industrieel gebruik.



Bron: [dehoutmeester.nl](http://dehoutmeester.nl)



# HOUTSELECTIE

---

Onze vloeren bestaan uit verschillende houtselecties, zodat het uitzicht van het hout in lijn ligt met jouw interieur. We hebben heel rustieke vloeren maar ook selecte (niet-rustieke) vloeren.

PRIME: Egaal van kleur en van structuur, zonder spint, zonder knopen



1BIS: Lichte kleur- en structuurverschillen, kleine knopen van 10mm/geen barsten, geen spint toegelaten



RUSTIEK A: Kleur- en structuurverschillen, knopen van 15mm, spint beperkt toegelaten



RUSTIEK A+: Kleur- en structuurverschillen met gevulde (dode) knopen tot 30mm, spint toegelaten



RUSTIEK AB: Levendige kleurverschillen, opgestopte knopen tot 30mm

RUSTIEK AB+: Levendige kleurverschillen, opgestopte knopen tot 50mm



RUSTIEK B: Levendige kleurverschillen, knopen en spint onbeperkt toegelaten



RUSTIEK B+: Zeer rustieke planken

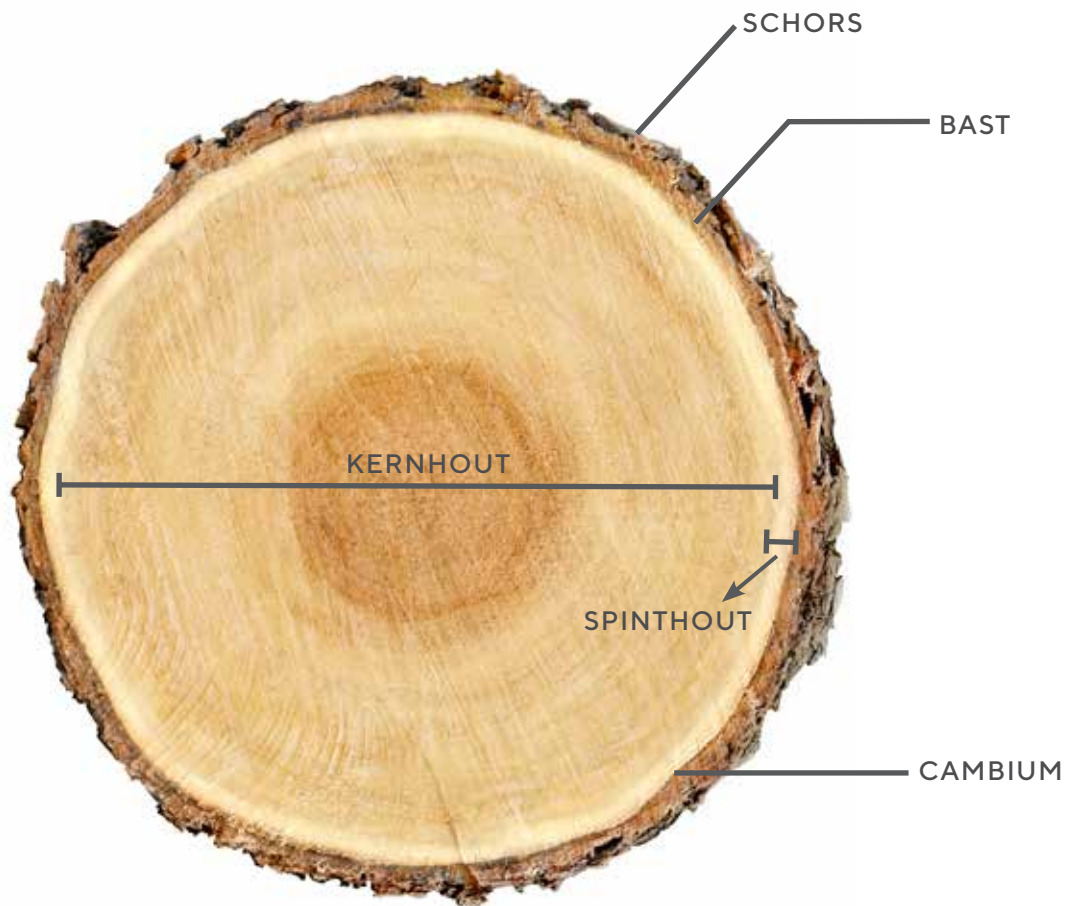


\* Wat is spint?

Spint is het niet-verkernde hout van een boom. Het bevindt zich tussen het kernhout en de bast van de boom. Spinhout zorgt voor de opwaartse sapstroom en dient als opslagplaats voor voedingsstoffen. Het heeft exact dezelfde structuur als kernhout, maar een andere chemische inhoud: het mist de afzetting van stoffen die het kernhout beschermen en is altijd licht van kleur. Afhankelijk van de groeisnelheid van de houtsoort kan spint meer of minder duidelijk voorkomen op houten planken. Vaak is dan een streep met een lichtere tint dan de rest van de plank te zien.



Spint



**SCHORS:** bescherming tegen invloeden van buitenaf

**BAST:** transporteert voedingsstoffen uit de lucht (door fotosynthese worden koolstofdioxide en water onder invloed van licht omgezet in suikers en zuurstof) naar de wortels.

**CAMBIUM:** belangrijk voor celgroei van het hout (cellulose). De cambiumlaag heeft een invloed op de bast en het spinhout en zorgt voor groeiringen

**SPINTHOUT:** dit is het levende deel van de boom dat uit groeiringen bestaat. De spintlaag is zeer rijk aan water en transporteert voedingsstoffen van de wortels naar de kruin.

**KERNHOUT:** dit is spinhout dat aan de binnenzijde afsterft en verhout. De kern is meestal donkerder dan spinhout.

Bij parket gebruikt men het kernhout en bij rustiekere vloeren ook het spinhout.

#### HOE ONTSTAAN KNOPEN OF KNOESTEN?

Knopen, of ook wel knoesten of noest genoemd, zijn donkere stukjes op een plank. Deze donkere deeltjes ontstaan op de plaats waar er een zijtak groeide aan de boom. Een boom wordt in stroken verzaagd tot planken.





25% VAN EEN STAM  
WORDT GEBRUIKT  
VOOR PARKET



# VLOERVERWARMING

---

## PARKET EN VLOERVERWARMING: EEN IDEALE COMBINATIE

Een houten vloer voegt veel warmte en sfeer toe aan je interieur. Met vloerverwarming wordt het wooncomfort nog groter. Maar kán parket op vloerverwarming wel? Die vraag krijgen we vaak van onze klanten.

Het antwoord is een volmondig “ja”. Parket kan uitstekend worden gecombineerd met bepaalde types vloerverwarming. De vloer blijft mooi én het warmterendement is prima, zolang je maar met een paar dingen rekening houdt. Hieronder vind je enkele van de meest gestelde vragen over parket en vloerverwarming.



### ZIJN ALLE SOORTEN PARKET GESCHIKT VOOR VLOERVERWARMING?

Als algemene regel mag de totale warmteweerstand van de vloerbedekking niet meer zijn dan  $0.17\text{m}^2\text{K/W}$ . Alle Lamett parket-vloeren liggen in het bereik tussen  $0.07$  en  $0.14\text{m}^2\text{K/W}$ .

Wij raden af om een massief parket te kiezen als je een houten vloer met vloerverwarming wil combineren. In plaats daarvan adviseren wij samengesteld parket. Dit is stabiel en dan massief hout. Het zal veel minder krimpen, uitzetten of kromtrekken bij veranderingen in temperatuur of luchtvochtigheid.

Samengesteld parket bestaat uit meerdere lagen hout die haaks op elkaar geplaatst zijn. Bij sommige soorten bestaan de onderste lagen uit hout van naaldbomen, bij andere uit plaatmateriaal zoals multiplex of geperste houtvezel (HDF). De toplaag is van massieve eik. Dit levert een zeer stabiel parket op met de schoonheid van authentieke houten planken.

## ZIJN ALLE SOORTEN VLOERVERWARMING GESCHIKT VOOR PARKET?

Neen! De oppervlaktetemperatuur mag niet warmer worden dan 28°C en niet te bruusk opwarmen of afkoelen. Om die reden is installatie op elektrische vloerverwarming of op infraroodvloerverwarming meestal niet geschikt. Uitzonderingen kunnen onder bepaalde voorwaarden worden toegestaan.

Onze vloeren zijn geschikt voor installatie op reversibele vloerverwarming mits de oppervlaktetemperatuur niet onder de 18°C zakt en het verschil met de temperatuur in de ruimte niet meer dan 5°C bedraagt.

Watergestuurde vloerverwarming is het meest geschikt. De aanbevolen maximumtemperatuur in de buizen is 38°C en voor het vloeroppervlak 28°C. De verwarmingsbuizen moeten bedekt worden met ten minste 30 mm cement.



## WELK PARKET KAN IK PLAATSEN OP VLOERVERWARMING?

Bij Lamett kan je kiezen uit al onze collecties samengesteld parket. Ook visgraatparket kan perfect op vloerverwarming worden geplaatst. Of je nu kiest voor een geverniste of geoliede afwerking, alles kan in combinatie met vloerverwarming. Met andere woorden, heel wat keuze!

## WAT IS DE MAXIMUMTEMPERATUUR VAN VLOERVERWARMING BIJ PARKET?

De aanbevolen maximumtemperatuur in de buizen is 38°C en voor het vloeroppervlak 28°C. Je houten vloer mag niet worden blootgesteld aan al te grote temperatuurverschillen. Zorg daarom dat de vloerverwarming op een constante temperatuur blijft. Verhoog of verlaag de temperatuur hooguit met 2 tot maximaal 3 graden per dag. De installatie van je parket vraagt om een specifieke opstartprocedure van de vloerverwarming die enkele dagen in beslag neemt.

## HOE IS HET RENDEMENT VAN PARKET OP VLOERVERWARMING?

Hout op vloerverwarming levert absoluut voldoende rendement op. Vandaar zijn parket en vloerverwarming een ideale match die de laatste jaren vaak voorkomt bij zowel nieuwbouw als renovatieprojecten. Het is wel belangrijk dat je vloer dun genoeg is. Wij adviseren een dikte van maximaal 15 millimeter. Hoe dikker de vloer, hoe langer de opwarming ervan duurt en hoe minder rendement je hebt van je vloerverwarming.

## MOET DE HOUTEN VLOER WORDEN VERLIJMD?

Parket op vloerverwarming wordt bij voorkeur altijd verlijmd. Dit is niet zozeer om het vervormen van de vloer tegen te gaan, maar wel omdat bij een zwevende vloer een isolerende luchtlaag ontstaat. Dit houdt de warmte van de vloerverwarming tegen wat nadelig is voor het warmerendement. Gebruik kwaliteitslijmen met een goede temperatuurstabiliteit (bv Lamett Power Glue).



## KAN IK ZELF PARKET PLAATSEN OP VLOERVERWARMING?

Vloeren op vloerverwarming installeren laat je best aan een professional over. De installateur is verantwoordelijk om erop toe te zien dat de basis installatie-instructies worden nageleefd.

## HEEFT PARKET OP VLOERVERWARMING EXTRA ONDERHOUD NODIG?

Nee, je hoeft het parket niet extra te onderhouden. Bij een geoliede vloer is het belangrijk dat de vloer goed gevoed wordt door een geschikte zeep te gebruiken bij het regelmatige onderhoud (bv. Woca Natuurzeep).

Zorg bij een houten vloer wel altijd voor voldoende luchtvochtigheid in je woning, of je nu wel of geen vloerverwarming hebt. De ideale luchtvochtigheidsgraad ligt tussen 45 en 65 procent. Als de luchtvochtigheid gerespecteerd wordt, vermindert de kans op uitzetten en krimpen en dus het risico op barsten of scheurtjes.

## BASISINSTRUCTIES

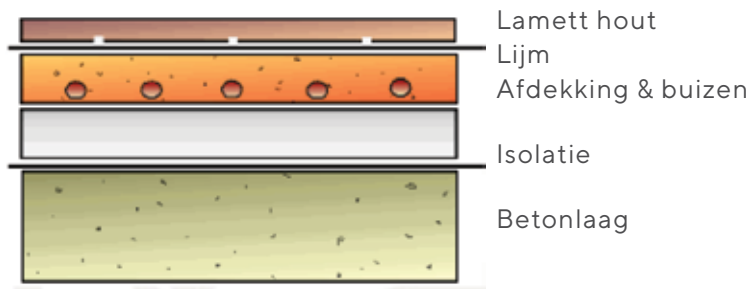
De verwarmingsbuizen moeten bedekt worden met ten minste 30 mm cement.

Krimpkloven uitgesneden in de ondervloer moeten in het geval van grote oppervlakten opgevuld worden met polyester of epoxy resin voor installatie.

Een zorgvuldige professionele installatie van de ondervloer (die moet stevig zijn met goede oppervlaktestabiliteit, etc.) is belangrijk voor een goede kwaliteit bij alle vloertypes.

Maximum vochtgehalte in de ondervloer gemeten met het CM instrument:

- Cement 1.5% (2.3% zonder vloerverwarming )
- Flow anhydrite 0.3% (0.5% zonder vloerverwarming)



### Vóór het plaatsen van parket

Nadat de ondervloer zijn finale consistentie heeft bereikt moet de verwarming ten minste 14 dagen aan staan. Het is voldoende om het systeem aan gemiddeld 2/3 van de maximum temperatuur te laten draaien. In het midden van de voorverwarmingsperiode, moet de verwarming gradueel (max. 5°C/dag) verhoogd worden tot de maximum temperatuur voor minstens 5 dagen. Twee dagen voor de installatie van het parket moet de verwarming uitgeschakeld worden of, afhankelijk van de buitentemperatuur, verminderd worden tot de oppervlakte temperatuur van de ondervloer zakt tot onder de 20°C.

### Na het plaatsen

De verwarming mag gradueel heropgestart worden (max. 3°C/dag) ten vroegste 2 dagen na installatie. Opwarmen of afkoelen dient steeds geleidelijk te gebeuren, ook bv na een vakantie. Bruuske verschillen kunnen de oorzaak zijn van blijvende schade aan het parket. De maximale oppervlaktetemperatuur van 28°C mag niet overschreden worden. De luchtvochtigheid moet tussen de 45% en 65% blijven. Hou dit eventueel in de gaten met een luchtvochtigheidsmeter.

Opgelet! Na het plaatsen van parket op vloerverwarming mag dit niet afgedekt worden met materialen die niet lucht- en warmtedoorlatend zijn. Dit zorgt voor warmteophoping die kan leiden tot onherstelbare schade van de vloer.



### RELATIEVE LUCHTVOCHTIGHEID EN PARKET

De relatieve luchtvochtigheid in de ruimte is van cruciaal belang voor een gezond parket en dient tussen de 45 en 65% te bedragen. Dit om de kans op vervorming, vorming van scheurtjes of open spleetjes zo goed als mogelijk te verminderen. Rekening houdend hiermee is kiervorming over het algemeen regelmatig verdeeld, en moet geduld worden.



## ALGEMENE OPMERKINGEN

Er mogen geen tapijten met isolerend effect gebruikt worden op de vloer aangezien dit de warmte ophoopt. Hierdoor gaat de vloer lokaal uitzetten en krimpen en kan dit schotelen tot gevolg hebben.

Het onderwerp vloerverwarming kan zeer uitgebreid besproken worden. Dit zijn slechts basisinstructies. Het plaatsen van vloerverwarming is altijd de verantwoordelijkheid van de installateur. Bij enige twijfel kunt u een gedetailleerd rapport doorsturen naar ons.

Deze richtlijnen zijn louter adviserend. De nationaal geldende normen moeten ten allen tijde gerespecteerd worden.



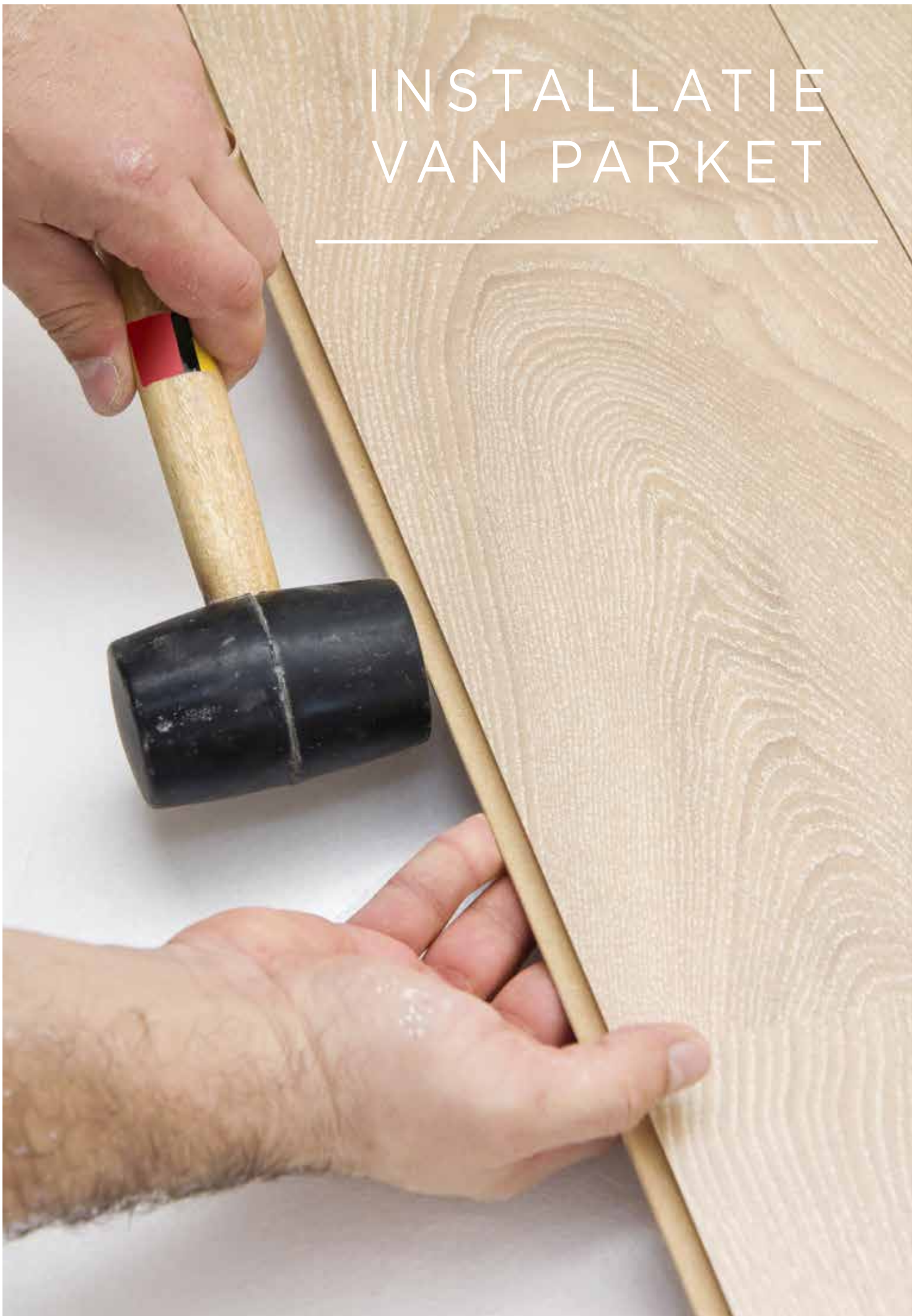
### VRAAG ADVIES

*Luc - technisch adviseur bij Lamett*

Wens je meer uitleg rond parket op vloerverwarming? Neem dan gewoon even contact met ons op. We geven je graag advies.  
[info@lamett.eu](mailto:info@lamett.eu) | +32 56 77 45 15

# INSTALLATIE VAN PARKET

---



# VOORBEREIDING

---

Wat moet er met een vloer gebeuren voor je er parket op legt? Als je de onderlaag niet goed voorbereidt, krijg je later gegarandeerd miserie met je parket. Maar eerst moet je kiezen:

- Is het nieuwbouw?
- Breek je een bestaande vloer uit?
- Leg je parket bovenop een bestaande vloer?

## VANAF NUL: DE CHAPE

### Gieten

Begin zoals het hoort: kies een goede chapist. Die plaatst altijd eerst een pvc-folie om grondvocht tegen te houden. Zélf s op een verdieping! Vraag ook een gewapende chape. Dan doen ze er een speciaal product in of verwerken ze er gaas in om het allemaal nog steviger te maken. Mocht je overwegen dit zelf te doen: chape gieten is voer voor specialisten. Ze moet echt mooi egaal liggen. Het is een métier op zich.

### Drogen en meten

Wachten is de boodschap. Hoelang? Eigenlijk mag je rekenen op een week per centimeter tot 5 cm dikte, maar dat varieert. Boven de 5 cm chape duurt dit ongeveer 2 weken per centimeter. (bv. een chape van 8 cm dik, mag je 12 weken rekenen). Bij dikke chapes gaat het trager. Maar dat wachten is echt wel cruciaal. Bij een chape zonder vloerverwarming, mag er nog maximaal 2,5% restvocht zijn. Bij een chape mét vloerverwarming maximaal 2%. Dat meet je met een carburemeter. Maar eigenlijk laat je ook dat best aan een vakman over.



### Ventilatie

Zorg tot slot voor een goede ventilatie, dat bevordert het drogen. Maar gebruik geen warmeluchtblazer! Zo creëer je damp en dus schimmel. Ramen openzetten, dat moet je doen. Zelfs in de winter. Pas na vier weken mag je een beetje gaan verwarmen, maar ook dan nog moet er altijd tocht zijn.



## BESTAANDE VLOER UITGEBROKEN?

Dan heb je drie scenario's.

- De chape is niet beschadigd en er ligt wél folie onder: je mag gewoon meteen parket plaatsen.
- De chape is niet beschadigd en er ligt géén folie onder: je moet een epoxylaag aanbrengen bovenop de chape om opstijgend vocht tegen te gaan. Daarna mag je parket leggen.
- De chape is wél beschadigd, en er ligt wél folie onder: je moet egaliseren. Daarvoor gebruik je egaline. Dat is een zelfvloeiend product, maar je moet het wel met een spatel gelijktrekken, en het droogt snel. Als ik jou was, zou ik dit door een vakman laten uitvoeren.

## BOVENOP BESTAANDE VLOER?

Dat kan ook, op voorwaarde dat er geen tegels loszitten. Dan moet je eerst goed ontvetten, dan de vloer opruwen met een diamantschijf, en tot slot altijd een epoxylaag erbovenop leggen om grondvocht tegen te gaan. Nu kun je zonder problemen parket leggen.

## TOT SLOT NOG DIT

Zoek altijd éérst uit hoe dik je parket zal zijn. Op basis daarvan kun je dan de dikte van de onderlaag bepalen. In principe tussen 5 en 7 cm. Dat is dik genoeg om buizen in te verwerken. Maar maak de chape ook niet té dik.



### VRAAG ADVIES

*Luc - technisch adviseur bij Lamett*

Wens je meer uitleg rond de voorbereiding en/of installatie van jouw parketvloer? Neem dan gewoon even contact met ons op. We geven je graag advies.  
[info@lamett.eu](mailto:info@lamett.eu) | +32 56 77 45 15

# INSTALLATIE

---

Afhankelijk van het type parket, bestaan er verschillende installatiemogelijkheden.

## ZWEVENDE PLAATSING - TAND EN GROEF

Parketvloeren met tand en groef kunnen naast een vol verlijmde installatie ook zwevend geïnstalleerd worden. Hierbij worden de vloerdelen in de groef verlijmd met een waterbestendige houtlijm. Toch adviseren wij om een tand en groef parket vol te verlijmen. Dit heeft als voordeel dat er geen luchtlaag is tussen het parket en de ondervloer waardoor dit sterk het looggeluid reduceert. Een zwevende plaatsing kan je gemakkelijk ook zelf uitvoeren, zonder te moeten beroep doen op een vakman.



## VERLIJMDE PLAATSING - TAND EN GROEF

Bij een verlijmde installatie van parket worden de vloerdelen rechtstreeks op de ondervloer gelijmd. Dit type installatie vraagt bepaalde vaardigheden, waardoor wij aanraden het parket te installeren door een professional. De lijm wordt op de ondergrond uitgestreken met een lijmkam en de planken worden in de lijm gelegd. Hiervoor wordt gebruik gemaakt van een PU-lijm. Lamett Power Glue (LPG) is een 1-component lijm geschikt voor het vol verlijmen van parket. De lijm wordt uitgestreken op de chape.



## ZWEVENDE PLAATSING - KLIKSISTEEM

Parket leggen kan eenvoudig zijn bij een zwevende installatie, ideaal voor doe-het-zelvers. De planken worden niet aan de ondervloer bevestigd, maar worden samengevoegd en 'rusten' op de ondervloer. In dit geval worden de eiken planken in elkaar geklikt met het kliksysteem.

Hierbij is het belangrijk dat de ondergrond egaal is. Daarnaast is het aangeraden gebruik te maken van een ondervloer die dienst doet als vochtscherm en contactgeluidisolator. De ideale dikte van een ondervloer is 2 à 3 mm.



## VERLIJMDE PLAATSING - KLIKSISTEEM

Onze Drop-Lock vloeren laten toe om deze ook te verlijmen in tegenstelling tot andere vloeren met kliksysteem. Wij raden aan om dit steeds door een vakman te laten uitvoeren.

## NA INSTALLATIE

---

### GEOLIED PARKET

Het parket is vooraf al geolied, heeft geen bescherm laag meer nodig. Tenzij bij intensief gebruik, zoals een restaurant, speelkamer,... Na de plaatsing dient de vloer gereinigd te worden met de Woca Oil Conditioner.

#### Direct gebruik

Je hebt beslist parket te leggen in bijvoorbeeld de woonkamer. Verder hoeft daar niks meer te gebeuren. Niet meer schilderen, geen schrijnwerker meer over de vloer, niks van dat alles. In dat geval ga je de vloer meteen z'n eerste laag geven.

Je maakt de vloer stofvrij met een goede stofzuiger, en denk eraan dat je het borsteltje op het zuigstuk neerklaapt. Zie je nergens nog stof liggen, dan mag je de vloer reinigen met het product dat je van de parketteur hebt gekregen. Moeilijk is dat niet. Je vult een emmer met water, giet er het flesje met de olieconditioner bij (of volgt de verhoudingen die je parketteur aangeeft), en je dweilt de vloer met een vochtige maar niet kletsnatte dweil. Dan laat je 'm rustig drogen, en de dag erop plaats je de meubels terug en ben je klaar. Een gouden tip: hang viltjes onder de poten van je meubels.



#### Nog werk aan de winkel?

Je parket ligt er, maar er moet nog van alles gebeuren. Ze moeten de keuken nog komen plaatsen, de loodgieter moet nog langskomen... Bescherm dan je parket met hand en tand, en met karton. Licht karton, dat je over de hele vloer legt. Laat geen streepje over, om verkleuring te vermijden. En gebruik ook geen schilderkarton of plasticfolie, want die laten geen vocht door. Parket is erg vochtgevoelig.

Pas als alle vakmannen definitief de deur uit zijn, haal je het karton weg, maak je kennis met je o zo lang verborgen vloer, en ben je klaar voor de eerste bescherm laag: stofzuigen, dweilen met product en water, wachten, meubels plaatsen. Mét viltjes!

## GEVERNIST PARKET

Het parket dat je hebt gelegd, is al gevernist en klaar voor gebruik. Eens stofzuigen volstaat. In tegenstelling tot bij geolied parket, moet je hier dus geen eerste beschermlaag meer aanbrengen. Wat je uiteraard wél moet doen, is je parket met karton afschermen als er nog vakmannen aan het werk zijn.

Pas zes maanden later breng je dan een polish aan. Het principe is hetzelfde als bij geolied parket, het is gewoon een ander product dat je met het water mengt. De vernislaag heeft je parket tot dusver beschermd, maar je hebt onvermijdelijk kleine krasjes die je met het blote oog niet ziet. Bij het wekelijks onderhoud (dweilen) kan er via die krasjes vocht onder de vernislaag kruipen, waardoor ze gaat afschilferen. Die polis zorgt ervoor dat alles weer mooi opgevuld raakt. We raden aan jouw gevernist parket om de zes maanden een nieuwe polishlaag te geven.





ONDERHOUD  
VAN PARKET

---

## ALGEMEEN ONDERHOUD

---

Parket mag je gewoon stofzuigen en dweilen. Maar als je stofzuigt, zorg er dan voor dat je het borsteltje op het zuigstuk neerklacht, kwestie van krassen te vermijden. En alleen maar stofzuigen zal niet volstaan. Op elke vloer ligt weleens een vlek en die krijg je alleen met dweilen weg.

### GEOLIED PARKET? DWEIL NOOIT MET 100% WATER!

Je mag geolied parket nooit dweilen met alleen maar water. Anders neem je de beschermende olie die erop zit weg en wordt je parket erg gevoelig voor hardnekkige vlekken. Je moet dus een voedend product, Woca Natuurzeep, aan je dweilwater toevoegen. Voor het jaarlijks onderhoud, maak je gebruik van de Woca Olie Conditioner.



Woca Natuurzeep



Woca Olie Conditioner

### GEVERNIST PARKET?

Bij gevernist parket mag je wél dweilen met louter water. Wij raden aan om de vloer wekelijks te onderhouden met Bona Houten Vloer Reiniger. Voor een jaarlijks onderhoud, maak je gebruik van de Bona Houten Vloer Polish.



Bona Houten Vloer Reiniger



Bona Houten Vloer Polish

## DWEIL ALTIJD MET LAUW WATER

Hout leeft. Het zet uit, het krimpt... en je mag dat proces niet nog eens extra versterken met warmte of koude. Gebruik dus water met kamertemperatuur.

## DWEIL NIET KLETSNAT

Hout absorbeert, zet uit en barst. Toch als het te vochtig wordt. Vandaar: dweil nooit met een kletsnatte dweil. Maak hem vochtig genoeg om goed te kunnen reinigen, maar waak erover dat je vloer voldoende snel kan drogen. Zet bijvoorbeeld een raam open, ventileren kan nooit kwaad.

## (HALF)JAARLIJKS GRONDIG ONDERHOUD

Geolied parket moet je, afhankelijk van het gebruik, na zes tot twaalf maanden met een onderhoudsolie voeden. Eerst ga je gewoon dweilen, zoals altijd. Dan laat je de vloer drogen, en breng je de olie aan ZONDER WATER. Dat kun je doen met een droge vod. Je giet een klein beetje olie op de vloer en wrijft ze egaal open. Je ziet ze vrijwel meteen in de poriën dringen. Geef je vloer nu zes uur de tijd om te drogen, en je bent klaar.

Gevernist parket moet je, afhankelijk van het gebruik, na zes tot twaalf maanden voeden met een polis. De vernislaag heeft je parket tot dusver beschermd, maar je hebt onvermijdelijk kleine krasjes die je met het blote oog niet ziet. Bij het wekelijks onderhoud (dweilen) kan er via die krasjes vocht onder de vernislaag kruipen, waardoor ze gaat afschilferen. De polis zorgt ervoor dat alles weer mooi opgevuld raakt.





# WAT MET KRASSEN?

---

## HOE KAN JE KRASSEN IN JE PARKET WEGWERKEN?

Krasen in je parketvloer, daar zit je natuurlijk niet op te wachten. Gelukkig raken de planken zelf niet zo gauw bekrast, daarvoor is het hout veel te hard. Meestal gaat het gewoon om krasen in de vernislaag (bij gevernist parket) of glimmende strepen (bij geolied parket).

## KRASSEN WEGWERKEN BIJ GEVERNIST PARKET

Tegen krasen in de vernislaag is eigenlijk relatief weinig te doen. Je kunt met Bona Houten Vloeren Polish de vernislaag wel een beetje terug opvullen. Door hier de vloer elk half jaar of jaar mee te behandelen, blijft het oppervlak langer glanzend. Een parketvloer plaatselijk opnieuw vernissen lijkt me dan weer geen goed idee, omdat er dan kleurverschil en een glansgraadverschil kan optreden.

## PLAATSELIJK SCHUREN VAN GEOLIED PARKET

Bij een geolieerde vloer is het gemakkelijker om een kras te herstellen. Dat kan door de beschadigde plek plaatselijk licht op te schuren:

- Schuur de beschadigde plek licht op met een niet te grof schuurpapiertje.
- Benevel de vloer, zodat de houtporiën open gaan staan.
- Plaats opnieuw olie op de vloer.
- Haal de overtollige olie weg met een propere doek.

## VOLLEDIGE VLOER OPSCHUREN EN AFWERKEN

Is je parketvloer volledig bezaaid met krasen? Dan kun je er toch wel best een professional bij halen. Hij schuurt de vloer helemaal op, geeft 'm een nieuwe afwerklaag, en je parket ziet er weer helemaal als nieuw uit!



## KRASSEN OP PARKET VOORKOMEN

Voorkomen is natuurlijk beter dan genezen, daarom geef ik graag de volgende tips:

- Til meubels altijd op in plaats van ze over de vloer te schuiven. Dat is vooral belangrijk bij zware meubels zoals zetels of tv-meubels. De poten kunnen glimmende strepen achterlaten op een geoliede vloer, of erger nog, de vloer zelf beschadigen.
- Breng viltjes aan onder de poten van stoelen en tafels. Gebruik liever geen rubberijtjes, want daar zitten weekmakers in. Als die warm worden, kunnen ze zwarte strepen veroorzaken.
- Probeer te voorkomen dat voorwerpen met een scherpe punt op de vloer vallen, zoals bestek.
- Onderhoud je vloer regelmatig met de aanbevolen onderhoudsproducten. Zo maak je je parketvloer minder kwetsbaar voor beschadigingen.



Als je stofzuigt, zorg er dan voor dat je het borsteltje op het zuigstuk neerklaapt, kwestie van krassen te vermijden.

Het herstellen van krassen is een klus om zorgvuldig aan te pakken. Met een verkeerde ingreep kun je je vloer onherstelbaar beschadigen. Win dus vooraf best vakkundig advies in. Neem bijvoorbeeld gerust even contact met ons op.

## JE PARKET KRAAKT, WAT TE DOEN?

---

De mensen zijn soms bang dat ze een krakende vloer krijgen als ze kiezen voor parket. Wel, ik kan je geruststellen: die vrees is onterecht. Als de vloer goed geïnstalleerd is, dan mag hij niet kraken.

De belangrijkste voorwaarde voor stil parket is een goede ondervloer. Die dempt namelijk het contactgeluid. Heb je een parketvloer die kraakt? Dan zou het weleens kunnen dat hij direct op houten balken is gemonteerd, waardoor er zich een luchtlaag onder het parket bevindt. Geluiden worden dan niet geïsoleerd en zijn hoorbaar. Een goede ondervloer zal dit probleem oplossen.

### PARKET VERLIJMEN

De beste oplossing voor een goede akoestiek is het verlijmen van de parketvloer. De vloer kan dan niet buigen of bewegen en zal ook niet kraken. Wordt de vloer zwevend gelegd, dan is licht contactgeluid mogelijk. Maar ook een zwevend gelegde vloer mag niet buitensporig kraken. Cruciale voorwaarde is een vlakke ondervloer die overal contact maakt met het parket.



### PARKET OP OUDE PLANKENVLOER

In oude woningen wordt parket vaak direct op de oude plankenvloer geplaatst. Als je dus geen krakende vloer wilt, is het cruciaal dat die plankenvloer vast ligt en volledig vlak is. Het kan helpen om de plankenvloer goed op te schuren om 'm vlak te maken. Verlijm vervolgens het parket om kraken te voorkomen.

### TE DROGE VLOER

Een andere oorzaak van een krakende vloer kan een te droge lucht zijn. Dat komt vooral voor in de winter. Zorg ervoor dat de luchtvochtigheid steeds tussen de 45 en 65 % bedraagt. En het is niet zo moeilijk om daarvoor te zorgen. Installeer een luchtbevochtiger, en de kous is af. Zo'n bevochtiger benevelt de lucht, en dus ook de vloer. Je kan 'm bijvoorbeeld automatisch laten aanslaan vanaf 40 procent luchtvochtigheid en laten werken tot het percentage is gestegen naar 50 procent.



### VRAAG ADVIES

*Luc - technisch adviseur bij Lamett*

Zoek je een oplossing voor je krakende parketvloer? Wil je meer informatie over het zwevend of verlijmd plaatsen van parket in je woning? Neem dan gewoon even contact met ons op. We geven je graag advies. [info@lamett.eu](mailto:info@lamett.eu) | +32 56 77 45 15

## VERKLEURT PARKET?

---

Van onze klanten krijgen we vaak de vraag of parket verkleurt en zo ja, wat hiertegen te doen is.

### VERKLEURT PARKET EN HOE SNEL GAAT DAT?

Parket is een natuurproduct dat altijd een beetje zal verkleuren. Dit gebeurt vooral onder invloed van UV-straling. Het proces verloopt heel geleidelijk. Het is dus niet zo dat je in de eerste maand na plaatsing al een kleurverschil zult zien. Bovendien verkleuren je meubels, muurbedekking en stoffering tegelijkertijd mee door het zonlicht. Je gaat de verkleuring van het hout hierdoor niet sterk ondervinden. Pas als je bijvoorbeeld een tapijt wegtrekt, zal je een verschil zien.

### WAT KAN IK DOEN TEGEN VERKLEURING VAN MIJN HOUTEN VLOER?

Hoe minder je vloer wordt blootgesteld aan zonlicht, hoe minder deze zal verkleuren. Zorg dus voor goede zonwering. Daarnaast kan je de kleur van uw geoliede vloer intact houden door deze regelmatig, bijvoorbeeld wekelijks, te onderhouden met een voedende natuurzeep. Dit product bevat een klein beetje olie dat wordt opgenomen door het hout. Er zijn natuurzepen in de kleuren wit, naturel en donker.

Stel, je hebt een naturel parketvloer die een beetje is vergeeld. Als je deze een paar weken onderhoudt met een natuurzeep met witpigmenten, zal je vloer een aantal tinten lichter worden. Je kan zelf bepalen hoe vaak je dit herhaalt en hoe groot het effect zal zijn.

### HOE HERSTEL IK DE KLEUR VAN MIJN GEVERNISTE PARKETVLOER?

Het is niet mogelijk om een geverniste vloer met olie bij te kleuren. De vernislaag dekt de vloer namelijk hermetisch af, waardoor er niets meer in kan trekken. Om de kleur bij te kunnen werken, moet de vloer eerst worden geschuurd met een bandschuurmachine. Daarna kan je opnieuw vernis aanbrengen of de vloer oliën. + foto

Het schuren van een parketvloer is overigens zeer secuur werk. Een halve seconde te lang op één punt blijven staan met de machine, veroorzaakt onmiddellijk een niveauverschil. Daarom raden wij aan om dit te laten uitvoeren door een professional.



## HOE WERK IK KLEURVERSCHIL DOOR SLIJTAGE BIJ?

Op plekken waar je veel loopt, kan slijtage optreden met een beetje kleurverschil tot gevolg. Deze delen van de vloer kan je intenser voeden. Eerst reinig je de vloer intensief met ruim water, zeep (bijvoorbeeld Woca Intensief Reiniger) en een schuurborstel. Op deze manier neem je meer olie weg dan bij een gewone onderhoudsbeurt. Vervolgens breng je opnieuw een laagje olie aan, gewoon met de hand en een vodje. Hier knapt jouw parket bijzonder van op!

## WELK SOORTEN PARKETVLOEREN VERKLEUREN HET MINST?

Alle parketvloeren worden na verloop van tijd donkerder door UV-licht. Bij een donkerbruin of zwart parket zal het effect minder zijn omdat er meer pigment op zit. Bij de lichte kleuren parket is de verkleuring duidelijker. Gelukkig kan dit met een natuurzeep eenvoudig worden bijgewerkt. Wilt u dus dat jouw parket net zo licht blijft als ten tijde van de plaatsing? Kies dan niet voor een geverniste maar voor een geoliede vloer.



# KUNNEN HUISDIEREN OP PARKET?

---

## 3 REDENEN OM PARKET TE NEMEN ALS JE EEN HUISDIER HEBT

Je huisdier en jij zijn onafscheidelijk. Daar hou je natuurlijk rekening mee bij de keuze van een nieuwe vloer. Parket is heel geschikt als je een hond, kat of ander huisdier hebt, om de volgende drie redenen.

### HAREN BLIJVEN NIET ACHTER OP PARKET

Die zachte vacht van je hond of kat waar je zo dol op bent, heeft een nadeel: de haren komen overal terecht! Deze wil je graag eenvoudig kunnen verwijderen van jouw vloer. Kies daarom liever niet voor een parket met verouderde massieve planken. Deze bevatten vaak diepe groeven en noesten waarin vuil en haren zich gemakkelijk ophopen.

Een perfecte keuze is een nieuw meerlaags parket. Deze vloeren hebben geen diepe groeven of noesten waarin vuil kan blijven steken. Daardoor kan je zand en haren gemakkelijk bij elkaar vegen. Stofzuigen werkt ook heel goed. Gebruik dan wel een zuigmond met een borstel, om krassen in het hout te voorkomen. Wij hebben een uitgebreide collectie meerlaagse parketvloeren met een glad oppervlak, die uiterst geschikt zijn om een huisdier op te houden.



## VLEKKEN ZIJN PRIMA TE VERWIJDEREN VAN PARKET

Elke eigenaar van een hond, kat of ander huisdier weet: er kan wel eens een vlekje op de vloer terechtkomen. Of het nu gaat om water uit de drinkbak, resten van diervoer of een urinevlek, je wilt hiervan geen blijvende sporen op je mooie vloer! Gelukkig kan je vlekken prima voorkomen en verwijderen van je parket.

Door jouw geoliede parketvloer regelmatig te onderhouden met een voedende natuurzeep, houd je het hout in goede conditie en de bescherm laag in stand. Natuurzeep bevat immers een klein beetje olie dat wordt opgenomen door het hout. Vet en vuil krijgen dan minder snel grip op de vloer. Water- en vetvlekken voorkom je eenvoudig door een matje of placemat onder de drink- en voerbak van je huisdier te leggen.

Het kan gebeuren dat je huisdier op de vloer plast. Als je de urine meteen opkuist, heeft dit geen gevolgen. Als er wel een vlek is ontstaan door de urine, dan zijn daar neutraliserende middelen voor zoals Woca Easy Neutralizer. Dit product wordt gebruikt om zwarte vlekken in eik te verwijderen, die veroorzaakt zijn door reacties met het looizuur in het hout. Breng Woca Easy Neutralizer op de vlek aan, laat het inwerken en veeg het af met een vochtige doek. Voed de vloer vervolgens weer bij met olie.



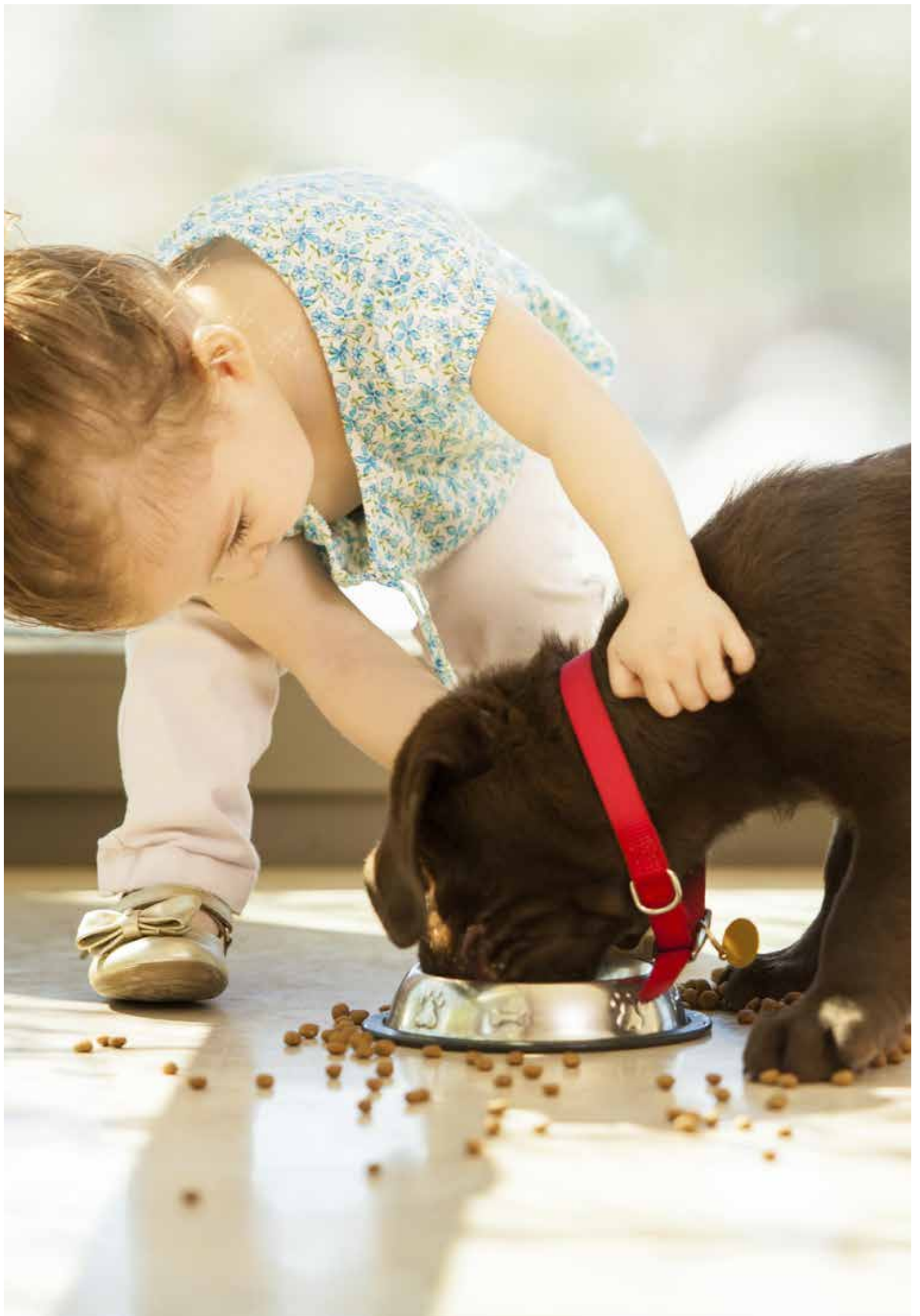
## KRASJES ZIJN GEEN PROBLEEM MET GEOLIED PARKET

“Komen er geen krasjes op mijn parket door de nageltjes van mijn hond of kat?” Een begrijpelijke zorg van huisdier eigenaren. Gelukkig hoef je niet bang te zijn voor krassen als je kiest voor geolied parket. De olielaag kan namelijk niet bekrassen. Het hout zelf is te hard voor je hond of kat om krassen in te kunnen maken. Door regulier onderhoud blijft het parket mooi en beschermd.

Enkel wanneer je kiest voor een gevernist parket, kunnen - bij een bepaalde lichtinval - krasjes zichtbaar zijn. Dit komt doordat er krasjes in de vernislaag kunnen komen. Wij raden mensen met een huisdier daarom aan om te kiezen voor een geolied parket.

Je huisdier en parket gaan perfect samen

Laat je hond of kat er je zeker niet van weerhouden om te kiezen voor een parketvloer! Door correct onderhoud blijven de planken fraai. Als er toch een vlek is, zijn er voldoende onderhoudsmiddelen om het probleem op te lossen. Een parketvloer voegt veel warmte toe aan jouw interieur en zorgt voor een comfortabele leefomgeving, waarin jij én je huisdier zich perfect thuis voelen.





## IDEALE LUCHTVOCHTIGHEID

---

Luchtvochtigheid is de hoeveelheid water er verhoudingsgewijs in de lucht aanwezig is. Om de luchtvochtigheid te meten heb je een hygrometer nodig, de meeste weerstations bevatten automatisch een hygrometer. Een te hoge luchtvochtigheid kan zorgen voor schimmel, ongedierte... Maar dit kan ook invloed hebben op parketvloeren.



Een goeie luchtvochtigheid bevindt zich tussen de 45% & 65%. Het is dus zeker belangrijk om de parketvloer te installeren als deze zich tussen deze waarden bevindt, maar ook na de plaatsing is het belangrijk om dit percentage in het oog te houden. Een afwijkend percentage zou er kunnen voor zorgen dat de parket gaat krimpen of juist uitzetten.

Indien er een te lage luchtvochtigheid is, zal het hout vocht afstoten en krimpen. Hierdoor kunnen onherstelbare barsten ontstaan. Bij een te hoge luchtvochtigheid zal het hout vocht absorberen waardoor de planken zullen schotelen, dit wil zeggen dat ze uitzetten en de plank opbolt.

Om constant de luchtvochtigheid te meten in een ruimte, bestaan er luchtbevochtigers met ingebouwde hygrostaat. Dit toestel meet de vochtigheid van de lucht en zal de ruimte bevochtigen indien nodig door middel van een koudwater techniek.



De luchtvochtigheid kan sterk variëren tussen zomer en winter (variaties tussen 90% - 20%), het parket zal dan ook uitzetten en krimpen naargelang de periode van het jaar. De moeilijkste periode voor hout is de winter, bij vriestemperaturen is er kans dat er een extreem lage luchtvochtigheid is (tot 20%). Indien de ruimtes dan nog eens extra opgewarmd worden, geeft de parketvloer zijn laatste vocht af waardoor het parket reageert en kan loskomen uit zijn voegen.

Het is belangrijk om er bewust van te zijn dat hout een natuurproduct is en dat de kans op vervorming, vorming van scheurtjes of open spleetjes in de voegen bestaat en moet geduld worden.

### BELANGRIJKE TIPS:

- Meet regelmatig de luchtvochtigheid. Vaak is het nodig een elektrische luchtbevochtiger te plaatsen om een voldoende vochtigheidsgraad (45 tot 65%) te kunnen behouden. Hou bij de aankoop van een luchtbevochtiger rekening met het bereik (kubieke meter). Het is aan te raden de luchtbevochtiger in het midden van een ruimte te plaatsen, zo ver mogelijk verwijderd van de warmtebron (radiator, haard).
- Ruimtes die in de winter niet bewoond worden, moeten verwarmd worden tot minimum 10°C.

A photograph of a dandelion seed head in silhouette against a bright, hazy sunset sky. The sun is a large, glowing orb on the left side, casting a warm orange and yellow light. The dandelion stem is thin and vertical, extending from the bottom towards the center. The seed head is a large, spherical cluster of fine, hair-like structures.

DE IDEALE  
LUCHTVOCHTIGHEID IS  
TUSSEN 45% EN 65%



# PLINTEN EN PROFIELEN

---

## INSTALLATIE PLINTEN

Plinten worden geïnstalleerd om een mooie overgang tussen de vloer en de muur te creëren. Ze maken het geheel compleet. De plinten zullen ook de uitzetvoegen bedekken. De meest courante dikte van de plinten is 14mm. Gebruik kwartronden of afdeklatten indien de uitzetvoegen breder zijn dan 10 mm.

## INSTALLATIE PROFIELEN



Profielen worden geplaatst ter hoogte van deuropeningen, aansluitingen met andere vloerbedekkingen, niveauverschillen, constructie- en uitzettingsvoegen. Bij het plaatsen van de profielen, moet er opnieuw een uitzetvoeg van 10 mm aan beide zijden voorzien worden.

## 3-IN-1 PROFIEL

Het 3-in-1 profiel is een multifunctioneel fineerprofiel voor parketvloeren zonder zichtbare groeven. Met het bijgevoegde mesje kan je zeer gemakkelijk dit profiel omvormen in functie van de gewenste toepassing.



**Overgangsprofiel**  
om de overgang tussen 2 vloeren met verschillende hoogte op elkaar aan te sluiten



**Eindprofiel**  
wordt aangebracht wanneer er geen plint wordt geplaatst, bijvoorbeeld ter hoogte van een trap, schuiframen.



**T-profiel**  
wordt aangebracht tussen 2 vloeren met gelijke hoogte of voor het bedekken van een extra zwelvoeg.

# PARKET VS PARQUETVINYL

---



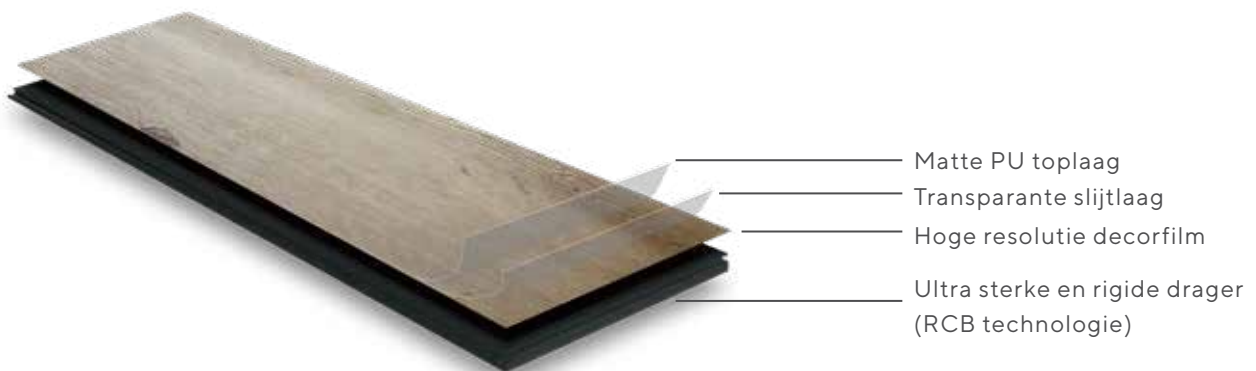
Welke vloer past het beste bij jou: parket of ParquetVinyl? Dat hangt grotendeels af van je esthetische voorkeur. Maar ook de installatie, het onderhoud en de prijs van de vloer zijn factoren om rekening mee te houden. Om je te helpen bij jouw keuze, hebben wij de belangrijkste eigenschappen van deze twee types vloeren op een rij gezet.

Voordat we de vergelijking kunnen starten, wil je natuurlijk eerst weten waar we over praten. Een korte introductie:

- Parket is de verzamelnaam voor alle houten vloeren met een massieve houten toplaag van minstens 2,5 millimeter dik. Alle onze houten vloeren zijn eiken parketvloeren.



- ParquetVinyl is een vloer die alle voordelen van parket, laminaat en vinyl combineert. Het ziet eruit als echt hout maar heeft het onderhoudsgemak en de waterbestendigheid van vinyl. Door de ultra sterke en rigide drager is dit een heel stabiele vloer dat in elke ruimte van de woning kan geïnstalleerd worden, ook in vochtige ruimtes. Door de diepe structuur decorlaag is deze vloer nauwelijks te onderscheiden van een parketvloer:



## UITERLIJK VAN PARKET EN PARQUETVINYL

Natuurlijk kijk je bij de keuze van een vloer allereerst naar wat je zelf het mooist vindt. Veel mensen zweren bij een houten vloer. Parket is dan ook prachtig. Niets kan uiteindelijk opwegen tegen de pure uitstraling van natuurlijk hout. Echter, ParquetVinyl heeft een ware revolutie doorgemaakt.

Denk bij ParquetVinyl niet aan de stoffige 'ziekenhuisvloer' op een rol. We bieden hoogkwalitatieve planken met een voelbare houtstructuur en zeer realistische houtmotieven. Je onderscheidt het bijna niet van de echte!

## WATERBESTENDIGHEID

ParquetVinyl heeft een groot voordeel: het is waterbestendig. Je mag het dus plaatsen in vochtige ruimtes zoals je keuken, badkamer en kelder. Bovendien kan onze ParquetVinyl ook tegen langdurig direct zonlicht, ideaal dus voor in jouw veranda. Terwijl andere vloeren zouden uitzetten, blijft deze vloer perfect op zijn plaats.



Parket is een hout dragende structuur en dus niet waterbestendig. Dit betekent niet dat er direct problemen ontstaan zodra er vocht op deze vloeren terechtkomt. Een geolied parket beschikt over een vochtwerende beschermlaag. Door uw geoliede parketvloer regelmatig te onderhouden met de juiste natuurzeep, blijft deze gevoed en beschermd tegen vocht. Een geverniste vloer kan je niet voeden maar slechts reinigen. De vernislaag zorgt voor de bescherming.



## INSTALLATIE

Als het gaat om het installatiegemak, is ParquetVinyl de onbetwiste winnaar. Deze vloer kan je eenvoudig zelf leggen. Het snijden van de planken kan eenvoudig met een breekmes dus je hebt geen last van stof. De collecties hebben een kliksysteem voor een goedkope en snelle plaatsing. Bij een parket raden wij meestal een vol verlijmde installatie aan, omdat dit de beste stabiliteit en beste akoestische waarden oplevert.



## ONDERHOUD VAN DE VLOER

Het onderhoud van ParquetVinyl is kinderspel. Om stof, zand of vuil te verwijderen kan je gebruik maken van een stofzuiger of borstel. Voor een iets grondigere poetsbeurt kan je je volledig laten gaan met water doordat ParquetVinyl 100% waterresistent is. Gebruik bij voorkeur Bona Tegel & Laminaat Reiniger. Het is duidelijk, met ParquetVinyl moet je je geen zorgen maken over het onderhoud van je vloer.



Parket blijft met een beetje aandacht perfect mooi. Reinig de vloer regelmatig met een voedende natuurzeep (bij geoliede parketten) en voed indien nodig bij met olie.

## AKOESTIEK

ParquetVinyl is geluiddempend. Kies voor een ondervloer, dit verbetert de akoestiek en biedt een aangenaam loopgeluid. Parket dat zwevend is gelegd, heeft iets meer 'loopgeluid' dan een verlijmd parket, vanwege de luchtlaag tussen ondervloer en parket. Ook hier maakt de dikte van de ondervloer een groot verschil.



## PRIJS VAN DE VLOEREN

Parket is met afstand de duurste vloer qua aankoop, installatie en onderhoud. Daar staat tegenover dat parket eindelijk mooi is te houden. Je kan het zelfs volledig opnieuw schuren als je toe bent aan een nieuwe look. ParquetVinyl is voordeliger in aankoop.

## VLOERVERWARMING

Zowel ParquetVinyl als parket kunnen worden gecombineerd met vloerverwarming. Opteer bij laatstgenoemde liever niet voor massieve planken maar voor een meerlaags parket.

## DUURZAAMHEID

ParquetVinyl is bijzonder duurzaam en slijtvast. Er is een vloer voor elk soort gebruik, van residentieel tot zwaar industrieel gebruik. De duurzaamheid is vooral afhankelijk van de dikte van de slijtlaag en de stevigheid van de onderstructuur.

Ook parket slijt op den duur. Maar zoals gezegd kan je dit opschuren en opnieuw oliën of vernissen, waarna de vloer er weer als nieuw uitziet.

## CONCLUSIE

Laat de keuze van je vloer vooral van jouw smaak afhangen. Ben je liefhebber van de warme uitstraling van echt hout, gun jezelf dan zeker een parketvloer. Voor het onderhoud hoef je het niet te laten, de parketvloer blijft als nieuw met onderhoud volgens advies.

Geef je de voorkeur aan een zeer onderhoudsvrije, makkelijke én betaalbare vloer, die er ook nog eens sprekend uitziet als een echte parketvloer? Dan is ParquetVinyl een hele goede keuze. Het is onderhoudsvriendelijk, volledig waterbestendig, betaalbaar én eenvoudig te plaatsen. Kom eens langs in onze showroom voor een introductie, je zal verrast zijn door de authentieke looks van onze vloeren!



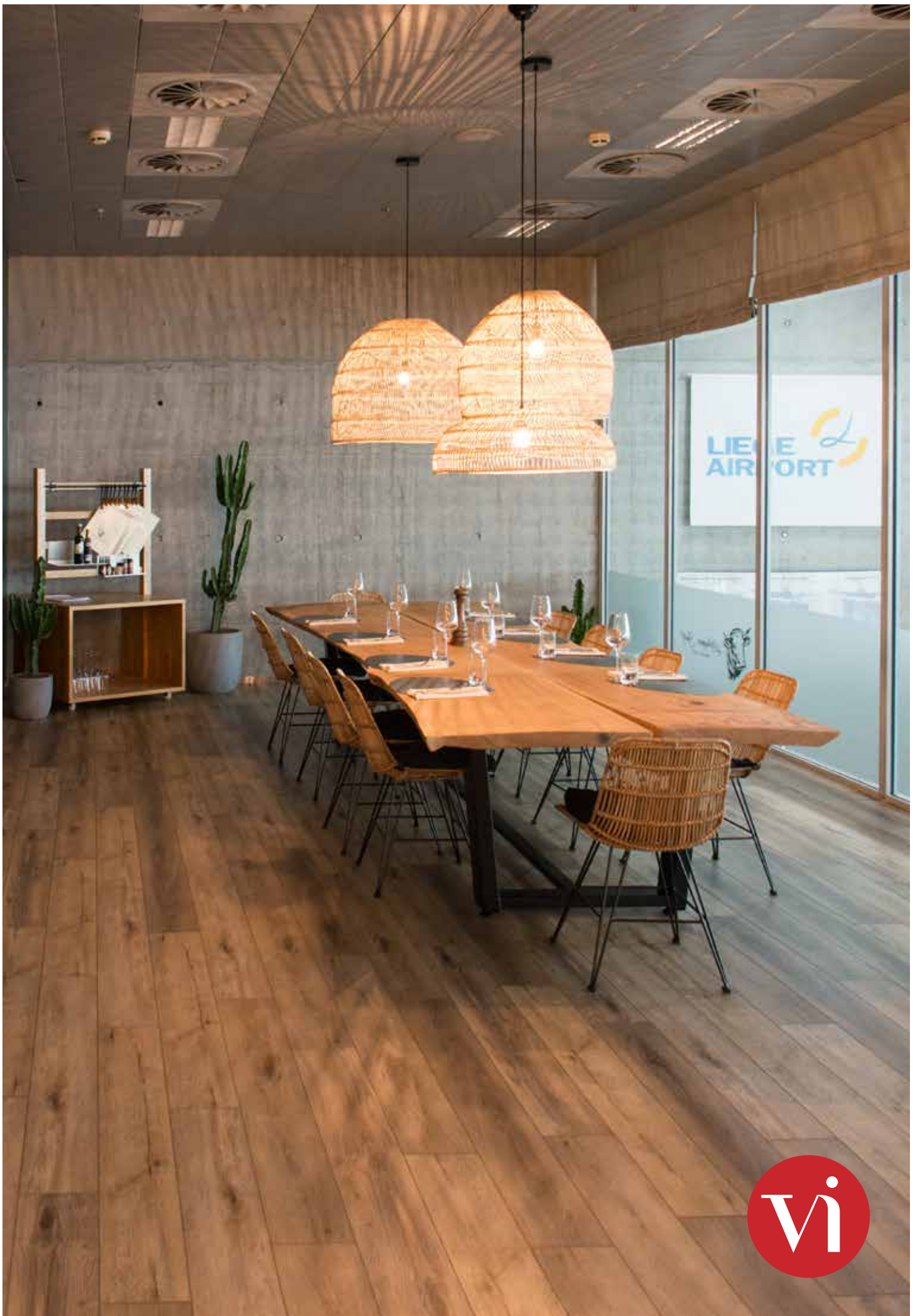
PARKET



PARQUETVINYL







# Lamett®

PASSION FOR FLOORS!

Ter Donkt 2  
8540 Deerlijk  
Belgium  
Tel. +32 56 774 515  
Fax +32 56 775 995  
info@lamett.eu  
www.lamett.eu



# INSPIRATION BOOK

by LAMETT



*Close to nature*



## PREFACE

A house should be a home in particular, a place to unwind and to enjoy life. A personal touch to your interior is therefore very important. With this book, we would like to inspire you, presenting you a broad variety of projects. Pictures say more than words. Be surprised by our projects. Throughout the book you may also find tips, presented by our interior expert Eliza and our sales managers.

This book is a tool for inspiration. To show you how a Lamett floor looks in a house. Yet we do not recommend to base your decision on a picture, but rather pay a visit to a Lamett dealer, where you can see the floor. Or have a sample delivered at home.

A list with all the dealers in your area and more info on our samples, you find on our website [www.lamett.eu](http://www.lamett.eu).

## PROJECTS

Courchevel.....	8
Oslo.....	12
Stockholm.....	20
Matisse .....	22
Sorrento.....	26
Farm .....	32
Carcassonne.....	74
Clusone .....	82
New York .....	86
Albi .....	106
Méribel .....	110
Country .....	112
Versailles.....	124

## LAMETT ADVISORS

Meet some the Lamett advisors.

They will share their knowledge by giving you tips concerning the different types of floors.

Eliza, our interior designer, will advise you on how to decorate spaces.



Isabel Slambrouck  
Sales manager  
Belgium



Elewout Decock  
Commercial Director  
Belgium



Nicolas Piponniau  
Commercial Director  
France



Christoph Bittner  
Sales manager  
Germany



Peter Hughes  
Sales manager  
UK



Anna Wopanowicka  
Sales manager  
Poland



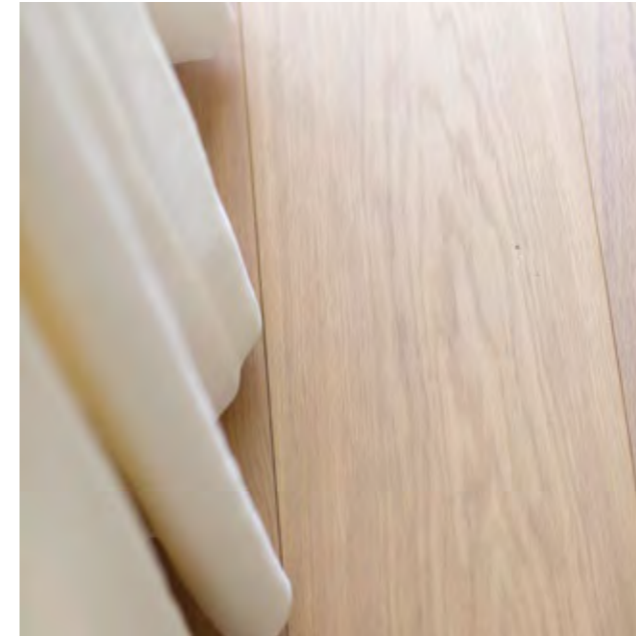
Simon Casas  
Sales manager  
Spain



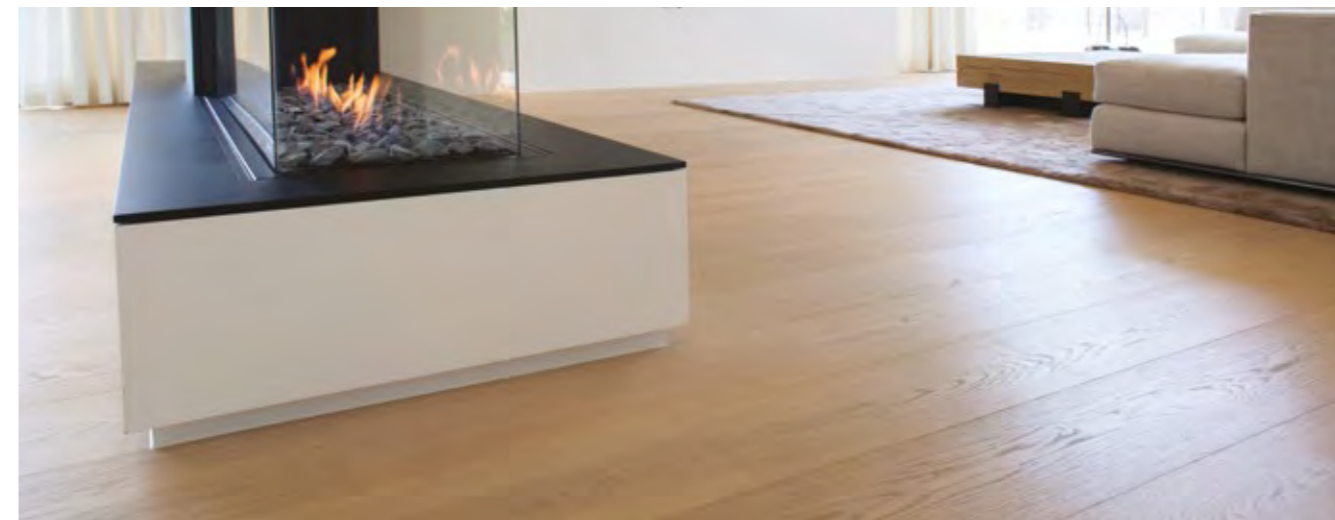
Eliza De Waele  
Interior Designer



## COURCHEVEL



COLLECTION: Courchevel  
COLOUR: Villa  
LOCATION: Zwevegem, Belgium



*Tip from Isabel*

Courchevel Villa! What a nice floor! A clean-lined plank with few knots, made of the best wood! The use of extra wide planks gives grandeur and cache to any home!



# OSLO

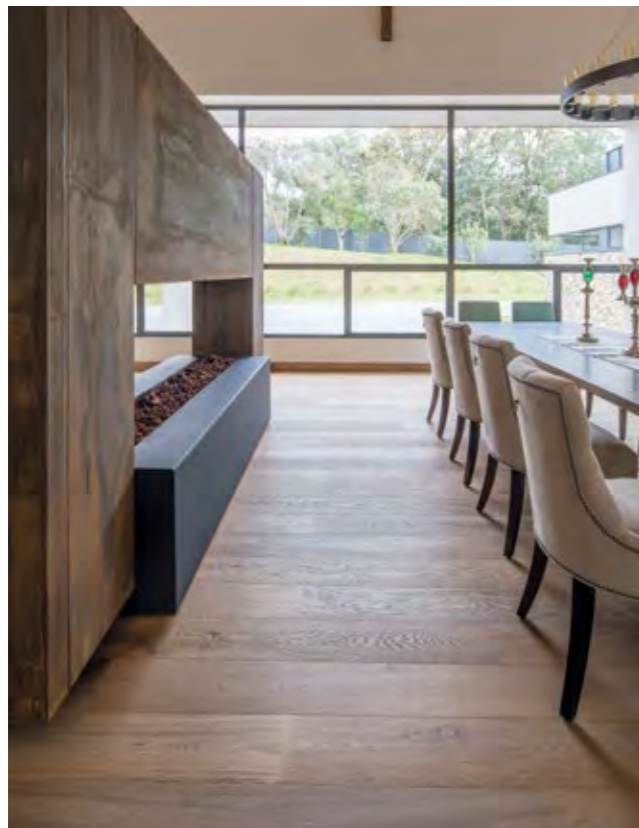




COLLECTION: Oslo  
COLOUR: Mont Blanc  
LOCATION: Madrid, Spain



# OSLO



COLLECTION: Oslo  
COLOUR: Paris Brown  
LOCATION: Colombia



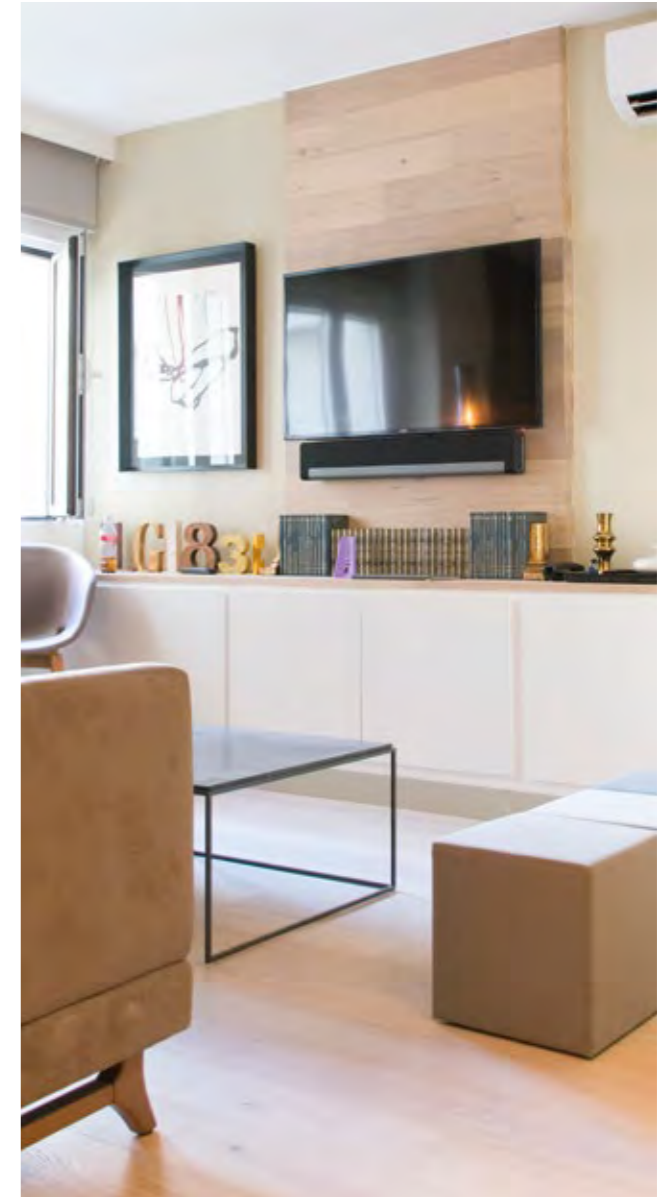
## STOCKHOLM

COLLECTION: Stockholm  
COLOUR: Cotton White



# MATISSE

COLLECTION: Matisse  
COLOUR: Pure







*Tip from Peter*

In this apartment wood was also used on the wall. This gives a warm feel to the home. Note that when you opt for this both parquet floors must be the same. If this is not the case the room can soon appear quite cluttered.

## SORRENTO







COLLECTION: Sorrento  
COLOUR: Villa  
LOCATION: Maison D'Longueville



# FARM



COLLECTION: Farm  
COLOUR: Traditions  
LOCATION: The Netherlands



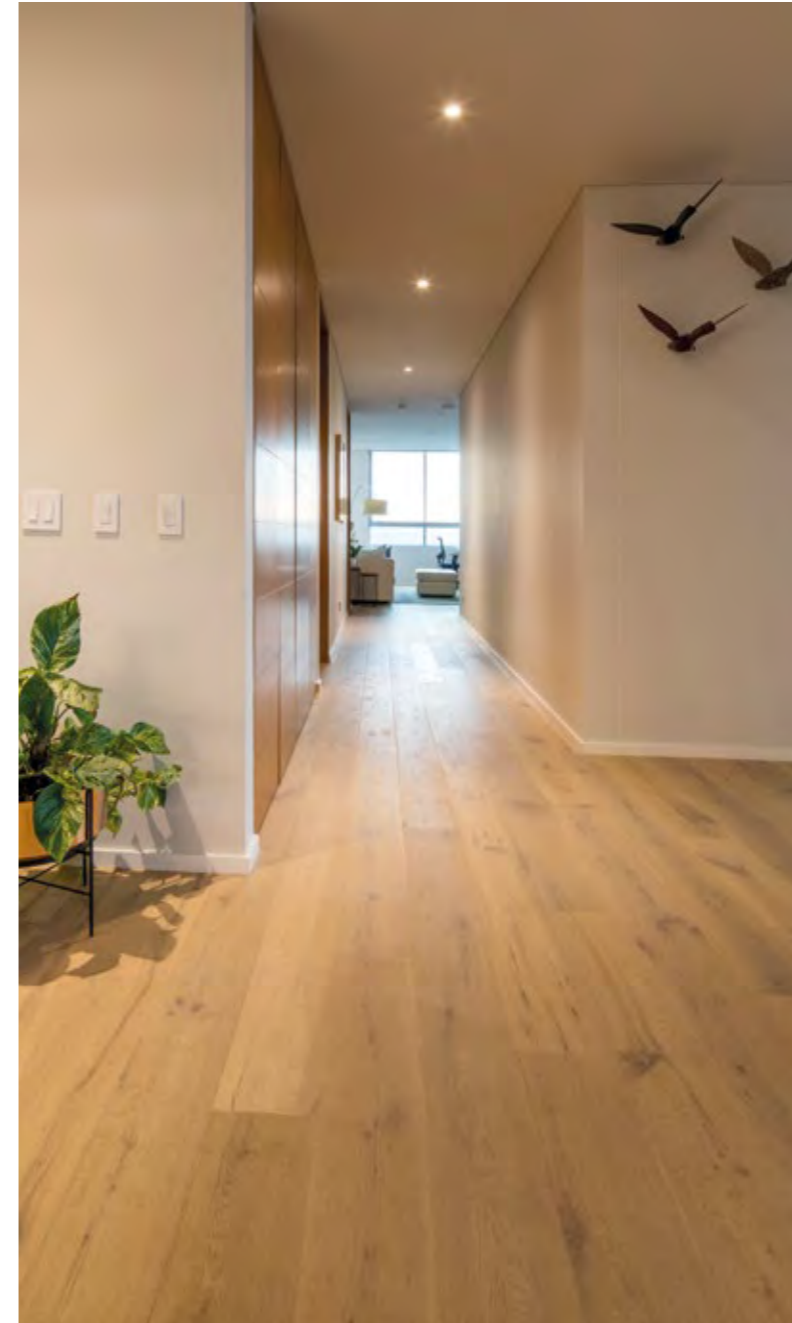


# FARM

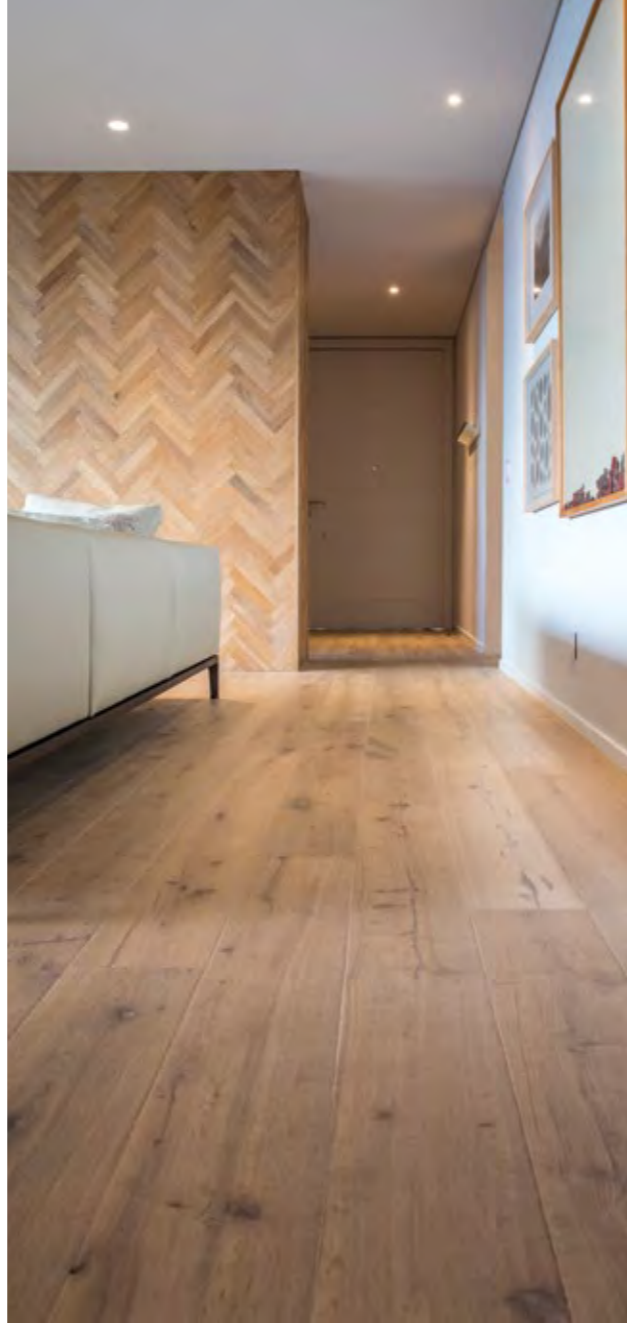


*Tip from Eliza*

Love the warm and soft interior from this house in Colombia. Great job!



COLLECTION: Farm  
COLOUR: Pure  
LOCATION: Colombia





## FARM

---

COLLECTION: Farm  
COLOUR: Pure  
LOCATION: The Netherlands





# FARM

COLLECTION: Farm

COLOUR: Traditions

LOCATION: Koevert, Belgium

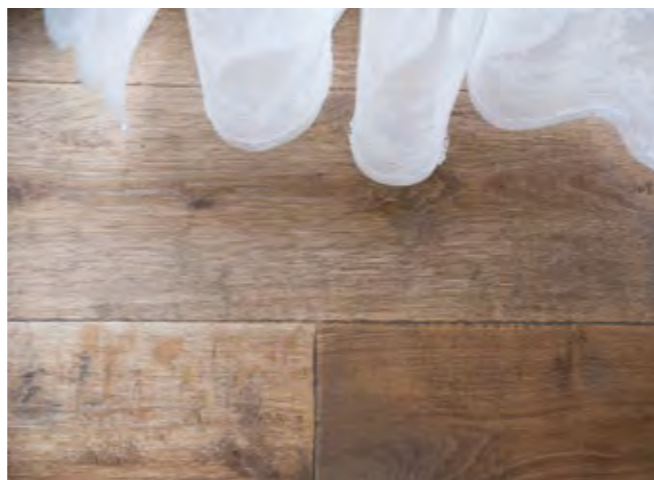
INTERIOR: Glorieux interiors



## FARM



COLLECTION: Farm  
COLOUR: Antique  
LOCATION: The Netherlands





# FARM



COLLECTION: Farm  
COLOUR: Traditions  
LOCATION: Maneje Ponzano, Spain



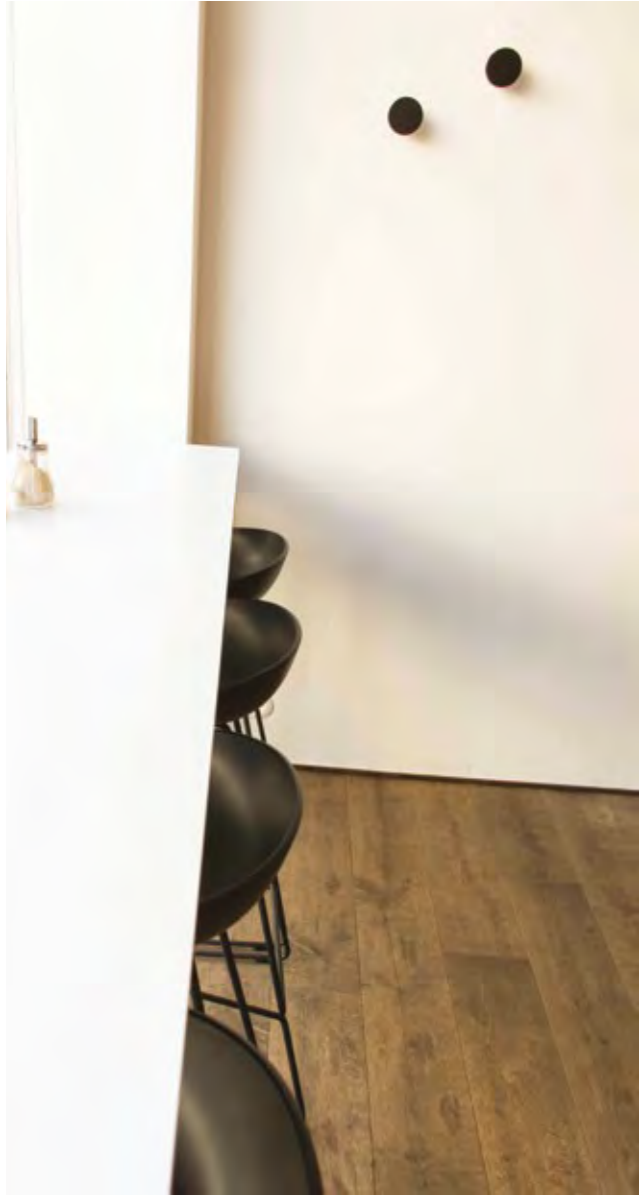
# FARM

COLOUR: Old Church  
ARCHITECT: Thomas Nachtergaele  
LOCATION: Kaffee Renée, Belgium



### *Tip from Eliza*

Kaffee Renée in Kortrijk is a cosy coffee bar. Here one particularly wanted to create warmth by working with different woods. The rustic Farm collection gives the new business buckets of authenticity!





## FARM



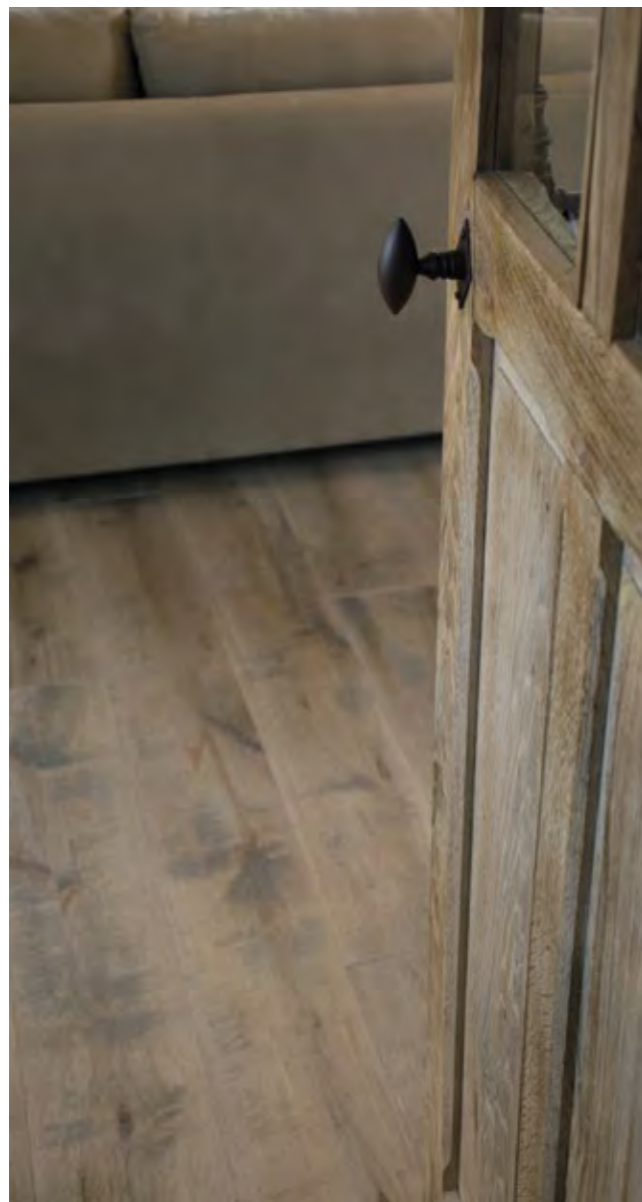
COLLECTION: Farm  
COLOUR: Antique  
LOCATION: Maskit, Israel

You can find this jewel in the capital city of Israel, a charming clothing store with the Farm Antique. This rustic parquet floor fully comes into its own between the luxurious Maskit attire.





# FARM





*Tip from Elewout*

Farm is my favourite collection because it's the most vivid and you can either use it in a modern interior but also a cottage interior.



COLLECTION: Farm  
COLOUR: Harvest  
LOCATION: Oakwood Project, Belgium

# FARM



COLLECTION: Farm  
COLOUR: Antique  
LOCATION: La Sabina - Madrid, Spain



## FARM



COLLECTION: Farm

COLOUR: Antique

ARCHITECT: Architectenbureau Naert

LOCATION: LVD Experience center

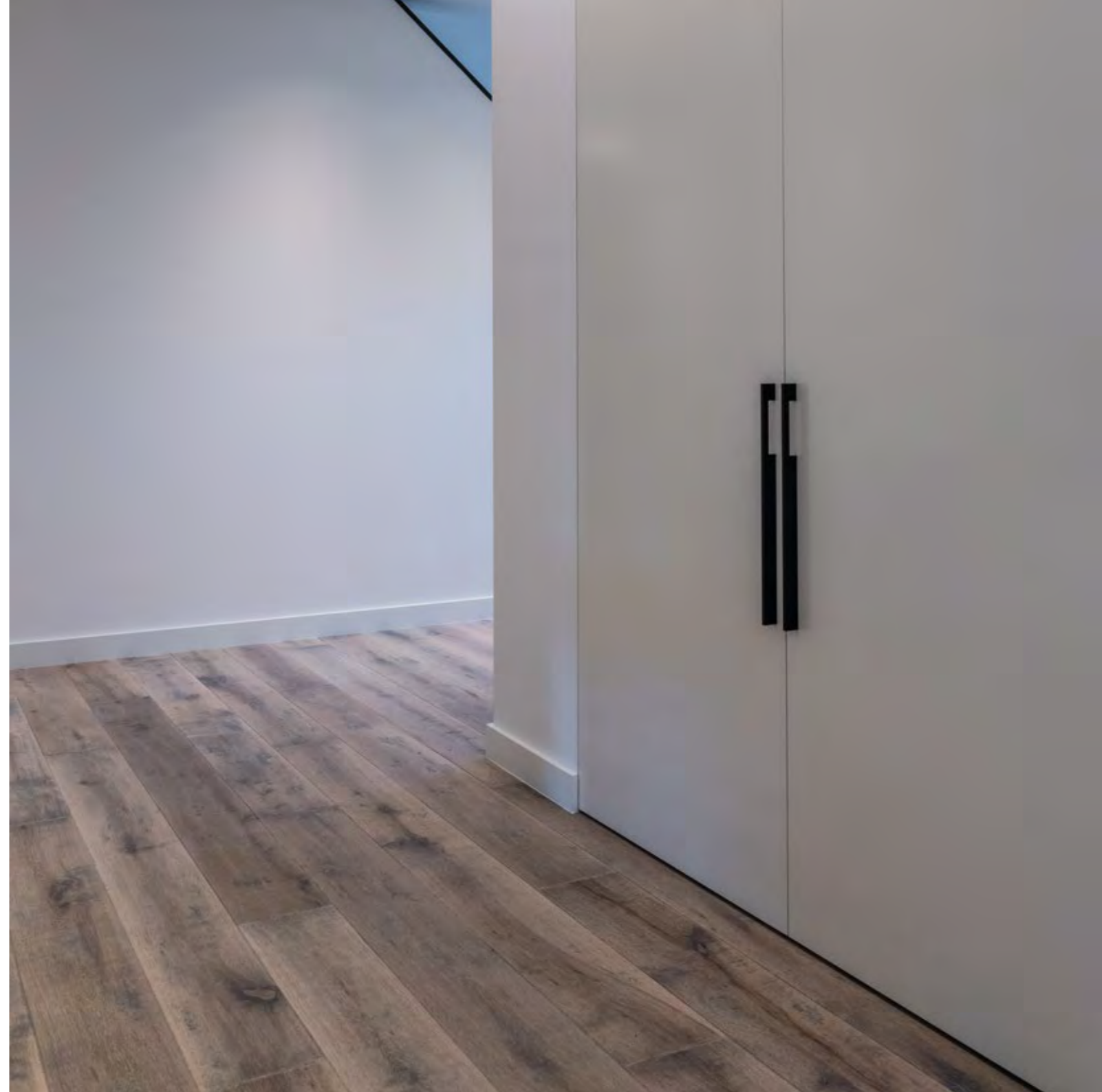




## FARM



COLLECTION: Farm  
COLOUR: Antique  
LOCATION: The Netherlands



## CARCASSONNE

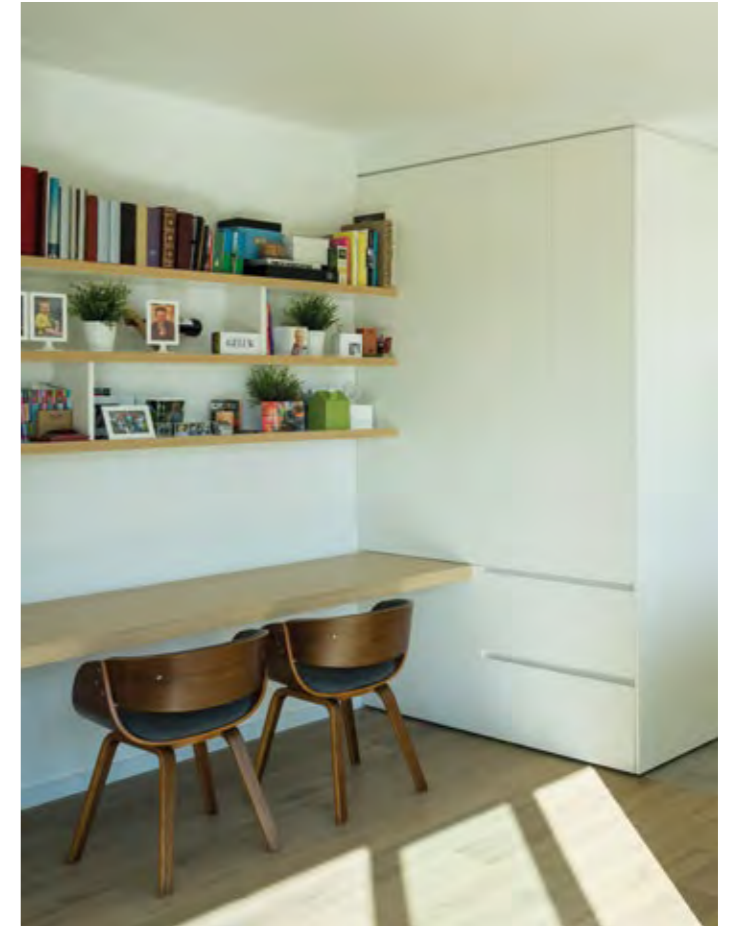
COLLECTION: Carcassonne

COLOUR: Look Unfinished

LOCATION: Belgium

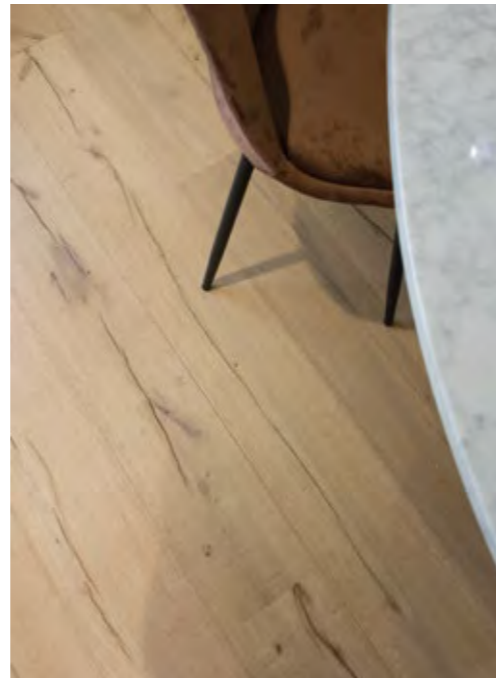


# CARCASSONNE



COLLECTION: Carcassonne  
COLOUR: Look Unfinished  
INTERIOR: Arcoon

# CARCASSONE



COLLECTION: Carcassonne  
COLOUR: Look Unfinished  
LOCATION: Brillenba





## CLUSONE





COLLECTION: Clusone  
COLOUR: Look Unfinished  
LOCATION: Belgium



*Tip from Christoph*

Clusone is a natural beauty! It looks good in every interior!

# NEW YORK



COLLECTION: New York  
COLOUR: Natural White  
ARCHITECT: Roberto Rábano Domínguez  
LOCATION: Madrid, Spain







## NEW YORK



COLLECTION: New York  
COLOUR: Natural  
LOCATION: Madrid





## NEW YORK

COLLECTION: New York  
COLOUR: Natural  
ARCHITECT: Willem Benoit





## NEW YORK



### *Tip from Simon*

This dark color really adds up to the warm interior of this lovely apartment in Madrid. The colours make the room very cosy.





COLLECTION: New York  
COLOUR: Coffee  
LOCATION: Madrid, Spain

## NEW YORK

---

COLLECTION: New York  
COLOUR: Pure  
LOCATION: Belgium







## ALBI



*Tip from Nicolas*

The Albi collection represents pure craftsmanship: a careful blend of technology and aesthetics. Absolutely eye-catching!

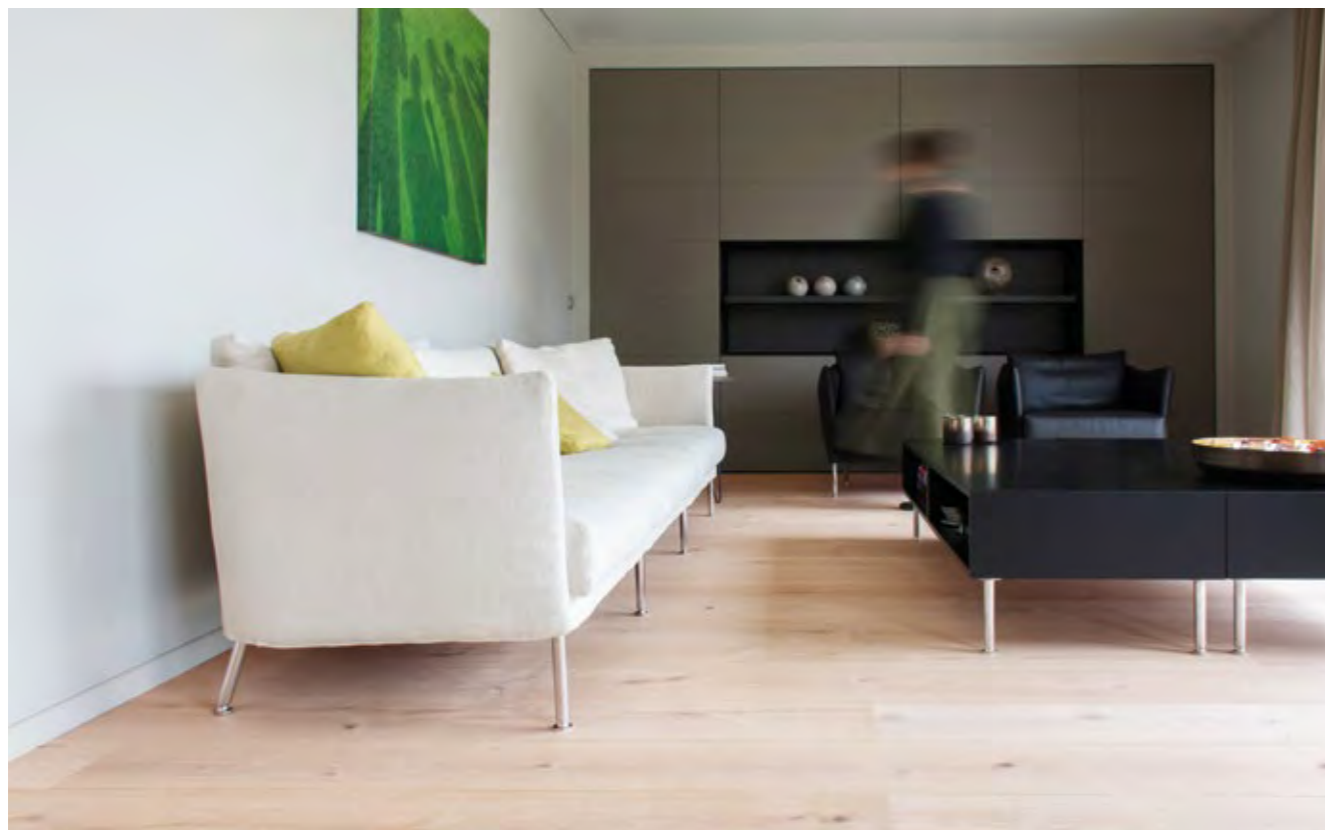


COLLECTION: Albi  
COLOUR: Look Unfinished  
LOCATION: Eat-Easy-Bar Nude



# MÉRIBEL

COLLECTION: Méribel  
COLOUR: Villa  
LOCATION: Belgium



# COUNTRY





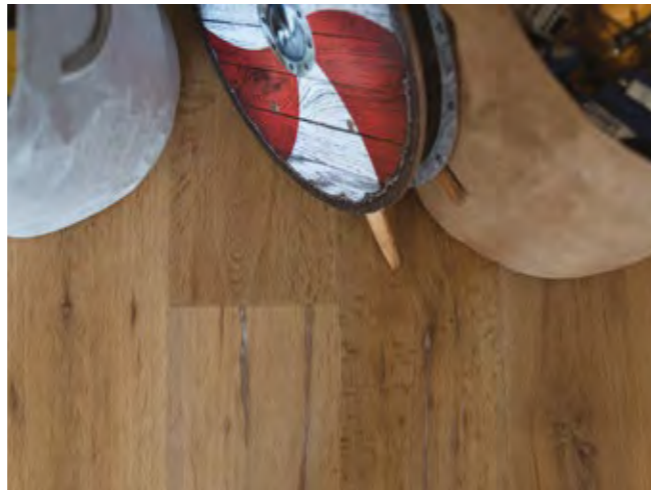
COLLECTION: Country  
COLOUR: Double Smoked Pure  
LOCATION: Barcelona, Spain



## COUNTRY



COLLECTION: Country  
COLOUR: Smoked Natural  
LOCATION: The Netherlands





A large, rustic wooden dining table with thick legs, surrounded by a variety of white chairs including modern plastic chairs, a quilted chair, and a wooden chair with an X-back. The table is set with a blue teapot and other items.

A tall, blue-painted cabinet with ornate white scrollwork and panels, standing on the right side of the room.

A vase containing a bouquet of white flowers and dried branches, placed on the table.

A large, dome-shaped pendant light hanging from the ceiling.

A second large, dome-shaped pendant light hanging from the ceiling.

A light-colored wooden floor with a natural wood grain pattern.

A wall covered in a complex, multi-colored patterned wallpaper or fabric, featuring shades of brown, blue, and gold.



## COUNTRY



COLLECTION: Country  
COLOUR: Smoked Natural  
LOCATION: Belgium



## VERSAILLES



COLLECTION: Versailles  
COLOUR: Villa



## VERSAILLES



COLLECTION: Versailles  
COLOUR: Cotton White  
INTERIOR: Estudio Disak





## VERSAILLES



*Tip from Anna*



A herringbone floor makes makes your floor  
a real eye catcher.

COLLECTION: Versailles  
COLOUR: Villa







# Lamett®

---

Ter Donkt 2  
8540 Deerlijk  
Belgium  
Tel. +32 56 774 515  
Fax +32 56 775 995  
info@lamett.eu  
www.lamett.eu



*#mylamett*

€ 25,-